

**PROGNOZA ODDZIAŁYWANIA
NA ŚRODOWISKO
Strategii Rozwoju Gminy i Miasta Nisko
na lata 2021-2030**



*Autor:
mgr Michał Pyra*

Nisko, 11 września 2024 r.

Spis treści:

1. WSTĘP	4
1.1. Podstawa prawna	4
1.2. Przedmiot opracowania	4
1.3. Główne cele prognozy, zakres prognozy i jej powiązania z innymi dokumentami	4
1.4. Metody stosowane przy sporządzaniu prognozy	5
2. INFORMACJE O ZAWARTOŚCI, GŁÓWNYCH CELACH PROJEKTOWANEGO DOKUMENTU ORAZ JEGO POWIĄZANIACH Z INNYMI DOKUMENTAMI	6
2.1. Główne cele projektowanego dokumentu	6
2.2. Powiązania projektu z innymi dokumentami	10
2.3. Informacje o zawartości projektowanego dokumentu	11
3. PROPOZYCJE DOTYCZĄCE PRZEWIDYWANYCH METOD ANALIZY SKUTKÓW REALIZACJI POSTANOWIEŃ PROJEKTOWANEGO DOKUMENTU	11
4. INFORMACJE O MOŻLIWYM TRANSGRANICZNYM ODDZIAŁYWANIU NA ŚRODOWISKO	12
5. ISTNIEJĄCY STAN ŚRODOWISKA ORAZ POTENCJALNE ZMIANY TEGO STANU W PRZYPADKU BRAKU REALIZACJI PROJEKTOWANEGO DOKUMENTU	13
5.1. Istniejący stan środowiska	13
5.1.1. Położenie	13
5.1.2. Powierzchnia ziemi	14
5.1.3. Budowa geologiczna i surowce mineralne	15
5.1.4. Gleby	16
5.1.5. Wody	16
5.1.6. Atmosfera i klimat	27
5.1.7. Szata roślinna, świat zwierzęcy i różnorodność biologiczna	28
5.1.8. Krajobraz	31
5.1.9. Zabytki i dobra materialne	32
5.2. Potencjalne zmiany istniejącego stanu środowiska w przypadku braku realizacji projektowanego dokumentu	33
6. STAN ŚRODOWISKA NA OBSZARACH OBJĘTYCH PRZEWIDYWANYM ZNACZĄCYM ODDZIAŁYWANIEM	34
7. ISTNIEJĄCE PROBLEMY OCHRONY ŚRODOWISKA ISTOTNE Z PUNKTU WIDZENIA REALIZACJI PROJEKTOWANEGO DOKUMENTU, W SZCZEGÓLNOŚCI DOTYCZĄCE OBSZARÓW PODLEGAJĄCYCH OCHRONIE NA PODSTAWIE USTAWY Z DNIA 16 KWIETNIA 2004 R. O OCHRONIE PRZYRODY	36

8. CELE OCHRONY ŚRODOWISKA USTANOWIONE NA SZCZEBLU MIĘDZYNARODOWYM, WSPÓLNOTOWYM I KRAJOWYM, ISTOTNE Z PUNKTU WIDZENIA PROJEKTOWANEGO DOKUMENTU, ORAZ SPOSOBY, W JAKICH TE CELE I INNE PROBLEMY ŚRODOWISKA ZOSTAŁY UWZGLĘDNIONE PODCZAS OPRACOWYWANIA DOKUMENTU	36
9. PRZEWIDYWANE ODDZIAŁYWANIA	39
9.1. Oddziaływanie na obszary chronione, w tym na cele i przedmiot ochrony obszarów Natura 2000 oraz integralność tych obszarów.....	49
9.2. Oddziaływanie na roślinny, zwierzęta i różnorodność biologiczną	49
9.3. Oddziaływanie na życie i zdrowie ludzi.....	50
9.4. Oddziaływanie na wody	50
9.5. Oddziaływanie na powietrze i klimat	52
9.6. Oddziaływanie na powierzchnię ziemi, gleby i zasoby naturalne	54
9.7. Oddziaływanie na krajobraz.....	54
9.8. Oddziaływanie na zabytki i dobra materialne	55
9.9. Ocena oddziaływania skumulowanego	55
10. ROZWIĄZANIA MAJĄCE NA CELU ZAPOBIEGANIE, OGRANICZANIE LUB KOMPENSACJĘ PRZYRODNICZĄ NEGATYWNYCH ODDZIAŁYWAŃ NA ŚRODOWISKO, MOGĄCYCH BYĆ REZULTATEM REALIZACJI PROJEKTOWANEGO DOKUMENTU, W SZCZEGÓLNOŚCI NA CELE I PRZEDMIOT OCHRONY OBSZARU NATURA 2000 ORAZ INTEGRALNOŚĆ TEGO OBSZARU.....	55
11. ROZWIĄZANIA ALTERNATYWNE DO ROZWIĄZAŃ ZAWARTYCH W PROJEKTOWANYM DOKUMENCIE	57
12. STRESZCZENIE W JĘZYKU NIESPECJALISTYCZNYM	57
13. WYKAZ WYKORZYSTANYCH MATERIAŁÓW.....	60

1. WSTĘP

1.1. Podstawa prawna

Podstawy prawne dla przeprowadzonego w prognozie określenia skutków realizacji dokumentu strategicznego opracowanego przez organ administracji samorządowej stanowi Ustawa z dnia 3 października 2008 r. o udostępnianiu informacji o środowisku i jego ochronie, udziale społeczeństwa w ochronie środowiska oraz o ocenach oddziaływania na środowisko. Ustawa stanowi odzwierciedlenie wdrożenia do polskich regulacji prawnych ustaleń podjętych na poziomie międzynarodowym w dyrektywach Wspólnot Europejskich, którymi są:

- Dyrektywa 2001/42/WE Parlamentu Europejskiego i Rady z dnia 27 czerwca 2001 r. w sprawie oceny wpływu niektórych planów i programów dla środowiska, tzw. Dyrektywa SEA,
- Dyrektywa 2003/4/WE Parlamentu Europejskiego i Rady z dnia 28 stycznia 2003 r. w sprawie publicznego dostępu do informacji dotyczących środowiska i uchylająca dyrektywę Rady 90/313/EWG,
- Dyrektywa 2003/35/WE parlamentu Europejskiego i Rady z dnia 26 maja 2003 r. przewidującej udział społeczeństwa w odniesieniu do sporządzania niektórych planów i programów w zakresie środowiska oraz zmieniającej w odniesieniu do udziału społeczeństwa i dostępu do wymiaru sprawiedliwości dyrektywy Rady 85/337/EWG i 96/61/WE.

Oprócz ww. dyrektyw podstawę prawną stanowią inne ustawy szczegółowe i przepisy wykonawcze m.in.:

- Ustawa z dnia 28 września 1991 r. o lasach,
- Ustawa z 3 lutego 1995 r. o ochronie gruntów rolnych i leśnych,
- Ustawa z 27 kwietnia 2001 r. Prawo ochrony środowiska,
- Ustawa z dnia 18 lipca 2001 r. Prawo wodne,
- Ustawa z 16 kwietnia 2004 r. o ochronie przyrody,

i inne wymienione szczegółowo w rozdziale 13. Wykaz wykorzystanych materiałów.

1.2. Przedmiot opracowania

Prognoza oddziaływania na środowisko projektu Strategii Rozwoju Gminy i Miasta Nisko na lata 2021-2030 jest elementem procedury strategicznej oceny oddziaływania na środowisko. Rolą tego opracowania jest identyfikacja oddziaływań na środowisko przyrodnicze, jakie mogą wystąpić w wyniku realizacji ustaleń projektowanego dokumentu, a także uzasadnienie decyzji podejmowanych w analizowanym dokumencie.

Ilekcroć w niniejszym dokumencie jest mowa o *Strategii*, rozumie się przez to projekt „*Strategii Rozwoju Gminy i Miasta Nisko na lata 2021-2030*” i analogicznie przez określenie *Prognoza* rozumie się „*Prognozę oddziaływania na środowisko Strategii Rozwoju Gminy i Miasta Nisko na lata 2021-2030*”.

1.3. Główne cele prognozy, zakres prognozy i jej powiązania z innymi dokumentami

Główne cele prognozy

Wprowadzenie w życie planów i inwestycji zawartych w dokumencie *Strategii* może powodować oddziaływanie na środowisko. Niniejsza *Prognoza* ma zdiagnozować możliwe szkody dla środowiska, jakie mogą mieć miejsce na skutek realizacji przedsięwzięć, dla których *Strategia* wyznacza ramy i kierunki rozwoju, między innymi poprzez ocenę relacji pomiędzy przyjętymi w *Strategii* rozwiązaniami o charakterze planistycznym i organizacyjnym,

a uwarunkowaniami środowiska przyrodniczego, aspektami gospodarczymi i społecznymi, zgodnie z zasadą zrównoważonego rozwoju.

Ze względu na brak możliwości przeanalizowania na tym etapie wszystkich działań w zakresie rozwiązań technicznych, etap dokładnej identyfikacji zagrożeń związanych z realizacją inwestycji powinien zostać przeprowadzony na etapie uzyskiwania potrzebnych decyzji. Zatem określenie dokładnej skali oddziaływania poszczególnych inwestycji nie jest przedmiotem niniejszej *Prognozy*. Sporządzony dokument sygnalizuje ewentualne potencjalne zagrożenie środowiska.

Celem prognozy jest poszukiwanie i wskazanie możliwości rozwiązań najkorzystniejszych dla środowiska i zdrowia ludzi, poprzez:

- identyfikację i ocenę najbardziej prawdopodobnych wpływów na komponenty środowiska określonego obszaru, jakie może wywołać realizacja *Strategii*,
- dyskusję i współpracę autora *Prognozy* z autorem *Strategii* celem eliminacji rozwiązań i ustaleń niemożliwych do przyjęcia ze względu na ewentualne negatywne skutki dla środowiska lub zagrożenie dla zdrowia mieszkańców,
- poinformowanie podmiotów tj. wnioskodawców, społeczność lokalną i organ samorządu o skutkach wpływu ustaleń *Strategii* na środowisko przyrodnicze.

Zakres prognozy

Niniejsza *Prognoza* spełnia wymagania ustawy z dnia 3 października 2008 r. o udostępnianiu informacji o środowisku i jego ochronie, udziale społeczeństwa w ochronie środowiska oraz o ocenach oddziaływania na środowisko. Zakres i stopień szczegółowości informacji zawartych w *Prognozie* został uzgodniony przez Regionalnego Dyrektora Ochrony Środowiska w Rzeszowie (pismo znak WOOŚ.411.2.3.2024.AB. z dnia 11 czerwca 2024 r.) oraz Podkarpackiego Państwowego Wojewódzkiego Inspektora Sanitarnego (pismo znak SNZ.9020.2.7.2024.ASZ z dnia 5 czerwca 2024 r.). Zasięg terytorialny opracowania obejmuje obszar Gminy i Miasta Nisko.

Powiązania prognozy z innymi dokumentami

Przy sporządzaniu niniejszego opracowania wykorzystano w szczególności:

- projekt Strategii Rozwoju Gminy i Miasta Nisko na lata 2021-2030,
- Studium uwarunkowań i kierunków zagospodarowania przestrzennego gminy i miasta Nisko przyjęte Uchwałą Nr XXII/242/2000 Rady Miejskiej w Nisku z dnia 24 sierpnia 2000 r. z późniejszymi zmianami,
- Program Ochrony Środowiska dla Gminy i Miasta Nisko na lata 2022-2026 z perspektywą do 2030, przyjęty Uchwałą nr XLII/356/2021 Rady Miejskiej w Nisku z dnia 21 grudnia 2021 r. w sprawie przyjęcia „Programu Ochrony Środowiska dla Gminy i Miasta Nisko na lata 2022-2026 z perspektywą do 2030”,

oraz materiały pomocnicze i uzupełniające wyszczególnione w rozdziale 13. *Wykaz wykorzystanych materiałów*.

1.4. Metody stosowane przy sporządzaniu prognozy

Niniejszą *Prognozę* sporządzono na podstawie rozpoznania terenowego uwarunkowań przyrodniczych i walorów krajobrazowych, identyfikacji potencjalnych zagrożeń i uciążliwości. Poddano analizie dostępne opracowania planistyczne i dokumentacyjne na poziomie Gminy, powiatu, województwa i kraju oraz oceny realizacji obowiązków prawnych i skuteczności rozwiązań chroniących środowisko przed nadmierną eksploatacją zasobów oraz

wprowadzaniem zanieczyszczeń antropogenicznych do środowiska. Analizowano również środowiskowe uwarunkowania etapu realizacji i eksploatacji celów strategicznych, ze szczególnym uwzględnieniem możliwego oddziaływania na poszczególne komponenty środowiska. *Prognoza* ma charakter ogólny, ponieważ odnosi się do oceny wpływu celów i zadań zawartych w *Strategii*. Zastosowano metody typowe dla strategicznej oceny oddziaływania na środowisko, to jest:

- 1) **Opisowe** – metoda ta dotyczy charakterystyki i oceny istniejącego stanu poszczególnych elementów środowiska dokonanych na podstawie danych uzyskanych z Urzędu Miasta, a także z Głównego Inspektoratu Ochrony Środowiska prowadzącego wojewódzki monitoring środowiska.
- 2) **Oceny analiz jakościowych** – metoda ta dotyczy identyfikacji i oceny analiz jakościowych oraz środowiskowych uzyskanych z Urzędu Miasta oraz z wojewódzkiego monitoringu środowiska prowadzonego przez Głównego Inspektora Ochrony Środowiska.
- 3) **Macierzowe** – metoda ta przedstawiona została w postaci tabeli. W wierszach wpisano uruchamiane przy realizacji *Strategii* inwestycje, a w kolumnach – poszczególne elementy opisujące środowisko. Pod uwagę wzięto następujące komponenty środowiska: różnorodność biologiczną, ludzi, zwierzęta, rośliny, wodę, powietrze, powierzchnię ziemi, krajobraz, klimat, zasoby naturalne, zabytki, dobra materialne, obszary chronione w tym obszary Natura 2000. Biorąc pod uwagę oceny skutków środowiskowych wdrażania zadań *Strategii*, poszczególne skutki zakwalifikowano do pozytywnych, negatywnych bądź neutralnych w zakresie analizowanego zagadnienia w stosunku do poszczególnych aspektów środowiskowych.
- 4) **Wartościowania** – metoda ta dotyczy oceny i wartościowania skutków przewidzianych zmian w środowisku podczas wdrażania projektów i wpływu poszczególnych celów projektów na komponenty środowiska.
- 5) **Kartograficzne** – metodę zastosowano przede wszystkim do przedstawienia stanu środowiska na analizowanym obszarze w ujęciu przestrzennym.

Przy sporządzaniu *Prognozy* wykorzystano dostępne publikacje, dokumenty i raporty dotyczące rozpatrywanego obszaru. Ponadto analizie poddano środowiskowe uwarunkowania etapu realizacji i eksploatacji inwestycji strategicznych ze szczególnym uwzględnieniem możliwego oddziaływania na poszczególne komponenty środowiska.

2. INFORMACJE O ZAWARTOŚCI, GŁÓWNYCH CELACH PROJEKTOWANEGO DOKUMENTU ORAZ JEGO POWIĄZANIACH Z INNYMI DOKUMENTAMI

2.1. Główne cele projektowanego dokumentu

Podstawą prawną do przygotowania Strategii Rozwoju Gminy i Miasta Nisko na lata 2021–2030 jest art. 4 ust 1. Ustawy z dnia 6 grudnia 2006 roku o zasadach prowadzenia polityki rozwoju, który mówi, że politykę rozwoju prowadzi się na podstawie strategii rozwoju, programów i dokumentów programowych oraz polityk publicznych.

Podstawą przygotowania *Strategii* była diagnoza obecnej sytuacji społecznej, gospodarczej i przestrzennej Gminy i Miasta Nisko, która opracowana została na trzech etapach analizy:

- Etap 1 – Analiza w oparciu o Monitor Rozwoju Lokalnego,
- Etap 2 – Analiza pogłębiona/statystyczna,
- Etap 3 – Analiza społeczna, ocena mieszkańców.

Przedstawiony powyżej proces opracowania diagnozy w sposób całościowy i kompleksowy objął analizę obecnej sytuacji społecznej, gospodarczej i przestrzennej gminy,

uwzględniając jednocześnie elementy partycypacji społecznej, udziału mieszkańców w diagnozowaniu problemów i potencjałów gminy. Diagnoza dla wielu obszarów opracowana została dla okresu ostatnich 10 lat poprzedzających opracowanie diagnozy tj. dla okresu 2009 – 2019.

Opracowana diagnoza stanowi podstawę opracowania kolejnego etapu analizy - formułowania celów i strategicznych kierunków rozwoju Gminy w perspektywie najbliższych lat. Ma na celu stworzenie własnej, indywidualnej, a zrazem modelowej ścieżki rozwoju, wypracowania własnych i jednocześnie wzorcowych kanałów rozwoju. Celem analizy jest również zdefiniowanie kryteriów i wskaźników rozwoju.

Strategia uwzględni zarówno potrzeby jak i oczekiwania całej wspólnoty lokalnej. Jako kluczowy plan postępowania władz samorządowych pełni rolę jednego z głównych narzędzi wspierania pozytywnych zmian oraz niwelowania pojawiających się barier. Stanowi diagnozę zagrożeń oraz szans rozwoju społecznego i gospodarczego. Prace prowadzono, przy aktywnym udziale mieszkańców Gminy w procesie otwartych konsultacji społecznych.

Strategia określa cele i kierunki interwencji, służące efektywnemu podnoszeniu konkurencyjności Gminy i Miasta Nisko oraz jej zrównoważonego rozwoju. Opiera się na konkretnych założeniach, mających na celu rozwiązanie problemów gospodarczych, społecznych i przestrzennych. Wskazuje rozwiązania niezbędne do stałego i efektywnego rozwoju całej wspólnoty.

Opracowanie Strategii Rozwoju Gminy i Miasta Nisko na lata 2021 – 2030 wynika przede wszystkim z konieczności uaktualnienia dokumentu. Nie mniej jednak jest także odpowiedzią na dynamikę zachodzących zmian społeczno-gospodarczych. W *Strategii* określona została wizja rozwoju Gminy i Miasta Nisko.

Wizja przedstawia docelowy wizerunek Gminy z określeniem celów i zasad rozwoju w perspektywie kilku najbliższych lat przy uwzględnieniu rozwoju gospodarczego i poprawy jakości życia mieszkańców. Stanowi pewien stan docelowy, do którego dążyć będzie cała wspólnota samorządowa (władze lokalne i partnerzy społeczno-gospodarczy) wykorzystując przy tym możliwości płynące z własnych przewag oraz szans pojawiających się w otoczeniu.

WIZJA ROZWOJU GMINY I MIASTA NISKO

Nisko: miasto przyjazne przedsiębiorczości i otwarte na innowacyjne rozwiązania – rozwój przedsiębiorczości i wiarygodnego profilu miasta (smart economy).

Nisko oknem na świat biznesu, miejscem, gdzie rozwijają się firmy rodzinne, tradycyjne oraz innowacyjne oparte o nowoczesne rozwiązania IT. Nisko to również miejsce przyjazne biznesowi, gdzie na jednej płaszczyźnie działa sektor biznesu, edukacji i lokalnego samorządu.

Nisko: miasto wzmacniające otwarty i integracyjny kapitał lokalnego społeczeństwa – poprawa jakości życia w mieście (smart living i smart people) oraz atrakcyjne miasto do życia – tworzenie i rozwój miejskiej oferty czasu wolnego (slow life)

Nisko – miejsce przyjazne do zamieszkania. Nisko z ofertą mieszkaniową opartą o tereny wolne od zanieczyszczeń i hałasu. Nisko z ciekawą ofertą czasu wolnego. Nisko – miejsce do wypoczynku i rekreacji po pracy i w weekendy. Tu chcę się ŻYĆ.

Nisko: miasto naturalnie dbające o środowisko – poprawa stanu lokalnego środowiska przyrodniczego i przeciwdziałanie zmianom klimatu (smart environment).

Nisko – miejsce wolne od smogu i odporne na zmiany klimatu. Nisko – miejsce wolne od smogu i odporne na zmiany klimatu. Miasto, które dba o swój potencjał przyrodniczy i potrafi go wykorzystać do własnego rozwoju.

Nisko: gmina i miasto bezpieczne, dostępne, skomunikowane, nowoczesne i zrównoważone, jako ważny ośrodek tranzytowy (smart mobility).

Nisko – bezpieczne i dostępne dla wszystkich mieszkańców miejsce do życia i zamieszkania. Gmina, która jest dobrze skomunikowana z kluczowymi ośrodkami miejskimi w otoczeniu, korzystająca z wartości położenia i możliwości rozwoju funkcji ośrodka tranzytowego.

Nisko: miasto SMART CITY, strategia, rozwój, innowacyjność, partycypacja i dostępność, inteligentne zarządzanie (smart governance) dzięki inteligentnej mobilności (smart mobility) – cechy charakterystyczne miasta.

Nisko – inteligentne miasto, gotowe do efektywnego zarządzania i strategicznego rozwoju, potrafiące analizować i dobierać narzędzia rozwoju wg własnych potencjałów i potrzeb. Siłą miasta jest intelektualny kapitał mieszkańców, otwartość i brak barier, a także partycypacja mieszkańców w decydowaniu o rozwoju miasta. Nisko – miasto, które wprowadza i uczy się wykorzystywania technologii informacyjno – komunikacyjnych dla znaczącej poprawy wydajności infrastruktury miejskiej oraz podniesienia świadomości wspólnoty mieszkańców.

W celu realizacji przyjętej wizji określono cele strategiczne, które sformułowano w sposób ogólny, dotyczą bowiem wieloletniego horyzontu czasowego. Pochodną celów szczegółowych są priorytety i kierunki interwencji, formułowane w sposób bardziej szczegółowy i stanowią podstawę do określania konkretnych działań inwestycyjnych.

CEL STRATEGICZNY NR 1

Nisko: gmina i miasto przyjazne przedsiębiorczości i otwarte na innowacyjne rozwiązania – rozwój przedsiębiorczości i wiarygodnego profilu gminy (smart economy) – **PRZEDSIĘBIORCZE NISKO**

CEL STRATEGICZNY NR 2

Nisko: gmina i miasto wzmacniające otwarty i integracyjny kapitał lokalnego społeczeństwa – poprawa jakości życia w mieście (smart living i smart people) oraz atrakcyjne do życia –tworzenie i rozwój oferty czasu wolnego (slow life)
– **NISKO TU MIESZKAM - TU ODPOCZYWAM**

CEL STRATEGICZNY NR 3

Nisko: gmina i miasto naturalnie dbające o środowisko –poprawa stanu lokalnego środowiska przyrodniczego i przeciwdziałanie zmianom klimatu (smart environment)
– **ZIELONE NISKO**

CEL STRATEGICZNY NR 4

Nisko: gmina i miasto bezpieczne, dostępne, skomunikowane, nowoczesne i zrównoważone, jako ważny ośrodek tranzytowy (smart mobility)
– **DOSTĘPNE i BEZPIECZNE NISKO**

CEL STRATEGICZNY NR 5

Nisko: gmina i miasto SMART CITY, strategia, rozwój, innowacyjność, partycypacja i dostępność, inteligentne zarządzanie (smart governance) dzięki inteligentnej mobilności (smart mobility) –cechy charakterystyczne gminy i miasta
– **NISKO INTELIGENTNE MIASTO**

2.2. Powiązania projektu z innymi dokumentami

Strategia Rozwoju Gminy i Miasta Nisko na lata 2021 – 2030 została przygotowana w wyniku wspólnych prac prowadzonych przez pracowników Urzędu Miasta Nisko, ekspertów oraz lokalną społeczność. *Strategia* jest spójna z celami i priorytetami określonymi w dokumentach szczebla krajowego i regionalnego.

Tabela 1. Dokumenty strategiczne uwzględnione w Strategii Rozwoju Gminy i Miasta Nisko na lata 2021-2030

Dokument strategiczny	Cele
Koncepcja rozwoju kraju do 2050 r.	<p>Wizja Polski w 2050 r.</p> <ol style="list-style-type: none"> 1. Środowisko naturalne jako podstawa rozwoju kraju. 2. Wspólna przestrzeń – miasta, wsie, współpraca, planowanie przestrzenne. 3. Nowoczesne społeczeństwo – kapitał społeczny, nowe kształcenie, zmiany demograficzne, równość, migracje. 4. Gospodarka przyszłości – innowacyjna, odpowiedzialna oraz odporna na szoki i kryzysy. 5. Polska demokratyczna, otwarta, solidarna i bezpieczna w układach międzynarodowych.
Strategia na rzecz Odpowiedzialnego Rozwoju do roku 2020 (z perspektywą do 2030 r.)	<p>Cel główny: Tworzenie warunków dla wzrostu dochodów mieszkańców Polski przy jednoczesnym wzroście spójności w wymiarze społecznym, ekonomicznym, środowiskowym i terytorialnym.</p> <p>Cel szczegółowy I: Trwały wzrost gospodarczy oparty coraz silniej o wiedzę, dane i doskonałość organizacyjną.</p> <p>Cel szczegółowy II: Rozwój społecznie wrażliwy i terytorialnie zrównoważony.</p> <p>Cel szczegółowy III: Skuteczne państwo i instytucje służące wzrostowi oraz włączeniu społecznemu i gospodarstwu.</p>
Polityka ekologiczna państwa 2030 – Strategia rozwoju w obszarze środowiska i gospodarki wodnej (Ministerstwo Klimatu i Środowiska), przyjęta przez Radę Ministrów 16 lipca 2019 r.	<p>Cel główny: Rozwój potencjału środowiska na rzecz obywateli i przedsiębiorców</p> <p>Cel szczegółowy I: Środowisko i zdrowie. Poprawa jakości środowiska i bezpieczeństwa ekologicznego.</p> <p>Cel szczegółowy II: Środowisko i gospodarka. Zrównoważone gospodarowanie zasobami środowiska.</p> <p>Cel szczegółowy III: Środowisko i klimat. Łagodzenie zmian klimatu i adaptacja do nich oraz zarządzanie ryzykiem klęsk żywiołowych.</p>
Krajowa Strategia Rozwoju Regionalnego 2030 (Ministerstwo Funduszy i Polityki Regionalnej), przyjęta przez Radę Ministrów 17 września 2019 r.	<p>Cel główny: Efektywne wykorzystanie endogenicznych potencjałów terytoriów i ich specjalizacji dla osiągnięcia zrównoważonego rozwoju kraju, co tworzyć będzie warunki do wzrostu dochodów mieszkańców Polski przy jednoczesnym osiągnięciu spójności w wymiarze społecznym, gospodarczym, środowiskowym i przestrzennym.</p> <p>Cel 1: Zwiększenie spójności rozwoju kraju w wymiarze społecznym, gospodarczym, środowiskowym i przestrzennym.</p> <p>Cel 2: Wzmacnianie regionalnych przewag konkurencyjnych.</p> <p>Cel 3: Podniesienie jakości zarządzania i wdrażania polityk ukierunkowanych terytorialnie.</p>
Strategia Zrównoważonego Rozwoju Transportu 2030 (Ministerstwo	<p>Cel główny: Zwiększenie dostępności transportowej przy jednoczesnej poprawie bezpieczeństwa uczestników ruchu i efektywności sektora transportowego, poprzez tworzenie</p>

Infrastruktury), przyjęta przez Radę Ministrów 24 września 2019 r., przyjęta przez Radę Ministrów 24 września 2019 r.	spójnego, zrównoważonego, innowacyjnego i przyjaznego użytkownikowi systemu transportowego w wymiarze krajowym, europejskim i globalnym.
Strategia Rozwoju Kapitału Społecznego (współdziałanie, kultura, kreatywność) 2030 (Ministerstwo Kultury i Dziedzictwa Narodowego), przyjęta przez Radę Ministrów 27 października 2020 r.	Cel główny: Wzrost jakości życia społecznego i kulturalnego Polaków. Cel szczegółowy 1: Zwiększenie zaangażowania obywateli w życie publiczne, Cel szczegółowy 2: Wzmacnianie roli kultury w budowaniu tożsamości i postaw obywatelskich, Cel szczegółowy 3: Zwiększenie wykorzystania potencjału kulturowego i kreatywnego dla rozwoju.
Polityka energetyczna Polski do 2040 r. (Ministerstwo Klimatu i Środowiska), przyjęta przez Radę Ministrów 2 lutego 2021 r.	Cel główny: Bezpieczeństwo energetyczne państwa, przy zapewnieniu konkurencyjności gospodarki, efektywności energetycznej i zmniejszenia oddziaływania sektora energii na środowisko, przy optymalnym wykorzystaniu własnych zasobów energetycznych.
Strategia rozwoju województwa - Podkarpackie 2030	Cel główny: Odpowiedzialne i efektywne wykorzystanie zasobów endo- i egzogenicznych regionu, zapewniające trwałe, zrównoważony i terytorialnie równomierny rozwój gospodarczy oraz wysoką jakość życia mieszkańców województwa

2.3. Informacje o zawartości projektowanego dokumentu

Generalnym celem Strategii Rozwoju Gminy i Miasta Nisko na lata 2021-2030 jest zapewnienie trwałego, zintegrowanego, logicznego i spójnego rozwoju Gminy i Miasta w oparciu o realne uwarunkowania i rzeczywiste potencjały.

Strategia Rozwoju Gminy i Miasta Nisko na lata 2021-2030 jest dokumentem, który ma za zadanie minimalizowanie niepewności w funkcjonowaniu oraz zapewnienie, obok realizacji celów doraźnych, długofalowego rozwoju Gminy. Jest zarazem podstawą do:

- wyznaczania perspektywicznych kierunków rozwoju Gminy,
- sprawnego dopasowywania się Gminy do zmieniających się warunków otoczenia,
- skutecznego i efektywnego zarządzania Gminą przez jej władze,
- optymalnego wykorzystania własnych środków finansowych,
- pozyskiwania środków finansowych na funkcjonowanie i rozwój Gminy ze źródeł zewnętrznych.

3. PROPOZYCJE DOTYCZĄCE PRZEWIDYWANYCH METOD ANALIZY SKUTKÓW REALIZACJI POSTANOWIEŃ PROJEKTOWANEGO DOKUMENTU

Istotnym elementem weryfikacji wdrożenia działań wskazanych w *Strategii* jest monitoring. Systematyczny monitoring pozwoli na obserwację i potwierdzenie prognozowanych skutków środowiskowych, będących wynikiem realizacji działań nakreślonych w *Strategii*.

Najważniejszą rolę w kontroli realizacji postanowień projektowanego dokumentu ma Urząd Gminy i Miasta Nisko, który może reagować na bieżąco na powstałe zagrożenia środowiskowe, dostosowując *Strategię* do aktualnych potrzeb.

Na potrzeby prawidłowego procesu wdrażania *Strategii* przygotowano system monitorowania i ewaluacji, który będzie miał na celu bieżącą ocenę stopnia wdrażania strategii

i ocenę zaplanowanych do osiągnięcia wskaźników realizacji. Stałe monitorowanie procesu realizacji *Strategii* umożliwi również adekwatne reagowanie na pojawiające się różnice pomiędzy przyjętymi celami strategii a uzyskiwanymi efektami.

Szczegółowy monitoring postępu realizacji strategii w oparciu o analizę przedstawionych wskaźników realizacji strategii prowadzony będzie przez Zespół ds. realizacji i koordynacji Strategii Rozwoju Gminy i Miasta Nisko, Sekretarza Gminy, Radę Miejską oraz wyznaczone w procesie wdrażania jednostki.

Proces monitorowania Strategii Rozwoju Gminy i Miasta Nisko na lata 2021 – 2030 prowadzony będzie w okresach rocznych na podstawie przyjętych wskaźników i narzędzi monitorowania. W ramach przygotowanej *Strategii* rekomendowane jest wykonywanie tzw. raportów z wdrażania *Strategii* w postaci „Raportu z realizacji działań” i „Raportu wdrożeniowego”.

- 1) Raport wskaźnikowy wykonywany będzie w odstępach trzyletnich i na zakończenie okresu wdrażania strategii. Obejmować będzie weryfikację realizacji strategii i założonych celów na podstawie analizy i weryfikacji według poniżej zamieszczonych wskaźników.
- 2) Raport z realizacji działań opracowywany zostanie w okresach trzyletnich oraz po zakończeniu realizacji strategii, obejmujący analizę i zakres wykonania na moment weryfikacji zakresu zaplanowanych działań i przedsięwzięć przewidzianych do realizacji w ramach niniejszej strategii. Raport z realizacji działań ograniczać będzie się jedynie do analizy postępu przedstawionych w strategii kierunków działań, obejmujących analizę stanu wykonania i realizacji zaplanowanych przedsięwzięć.

Raporty składane będą na ręce Burmistrza Gminy i Miasta Nisko do końca I kwartału za rok poprzedzający okres monitorowania. Rekomendowane terminy raportowania to rok 2026 i 2030.

Zgodnie z art. 25 ustawy Prawo ochrony środowiska z dnia 27 kwietnia 2001 r., w celu uniknięcia powielania monitorowania w myśl zasady Dyrektywy 2001/42/WE w sprawie oceny wpływu niektórych planów i programów na środowisko wpływ ustaleń tego projektu na środowisko przyrodnicze w zakresie jakości poszczególnych elementów przyrodniczych i komponentów środowiska, dotrzymywaniu standardów jego jakości, występowania obszarów przekroczeń, występujących zmian jakości elementów przyrodniczych i przyczynach tych zmian kontrolowane są w ramach systemu Państwowego Monitoringu Środowiska. Wyniki prowadzonego monitoringu prezentowane są corocznie w Raportach o stanie środowiska województwa, wydawanych w formie ogólnodostępnej publikacji.

Istnieje również szereg instytucji, które zajmują się badaniem poszczególnych elementów środowiska oraz zmian w nim zachodzących. Są to m.in.: zarząd dróg, starostwo powiatowe, Lasy Państwowe, Główny Inspektorat Ochrony Środowiska, Instytut Meteorologii i Gospodarki Wodnej, Regionalny Zarząd Gospodarki Wodnej i inne.

Źródłami danych mogą też być: Wojewódzka Baza Danych (prowadzona przez Marszałka Województwa), źródła administracyjne wynikające z obowiązków sprawozdawczych lub zapisów ustawowych (decyzje, zezwolenia, pozwolenia), badania statystyczne Głównego Urzędu Statystycznego.

4. INFORMACJE O MOŻLIWYM TRANSGRANICZNYM ODDZIAŁYWANIU NA ŚRODOWISKO

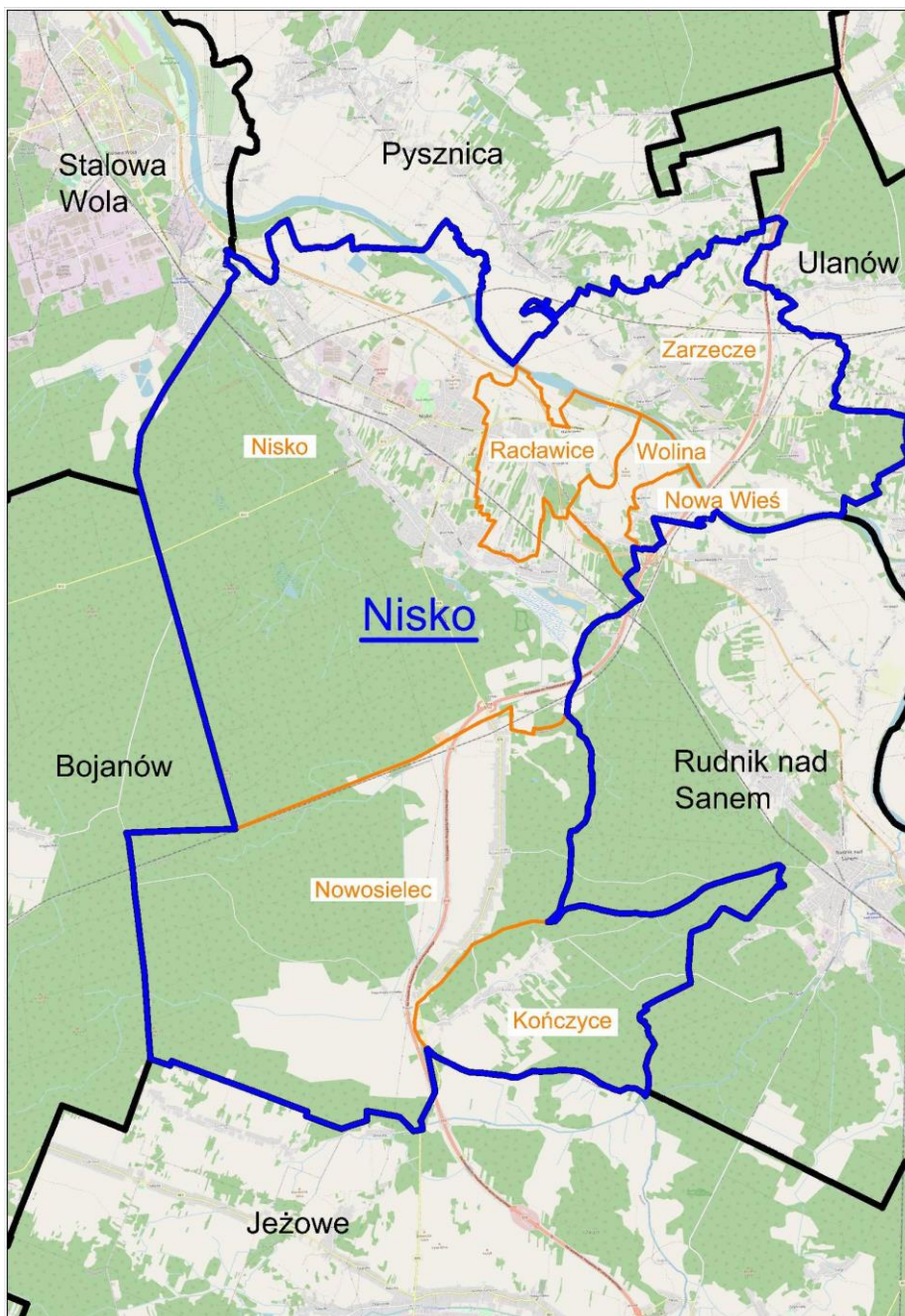
Gmina Nisko nie leży w bezpośrednim sąsiedztwie granicy państwa lecz w odległości około 85 km od niej. Skala przedsięwzięć zaproponowanych do realizacji w ramach *Strategii* ma charakter lokalny i ewentualne, negatywne oddziaływanie tych przedsięwzięć będzie miało zasięg lokalny. Na etapie *Prognozy* stwierdzono, że realizacja *Strategii* nie wskazuje na możliwość negatywnego transgranicznego oddziaływania na środowisko, mogącego objąć terytorium innych państw.

5. ISTNIEJĄCY STAN ŚRODOWISKA ORAZ POTENCJALNE ZMIANY TEGO STANU W PRZYPADKU BRAKU REALIZACJI PROJEKTOWANEGO DOKUMENTU

5.1. Istniejący stan środowiska

5.1.1. Położenie

Gmina Nisko zlokalizowana jest w północnej części województwa podkarpackiego, w powiecie nizańskim. Sąsiaduje z gminami: Bojanów, Jeżowe, Pysznica, Rudnik nad Sanem, Stalowa Wola, Ulanów. Zajmuje powierzchnię 142,44 km² i położona jest w Kotlinie Sandomierskiej. Na terenie gminy mieszka 21 333 osób (stan na 31 grudnia 2023 r.) z tego w samym mieście Nisko 14 532 osoby. Gmina położona jest na skrzyżowaniu ważnych szlaków komunikacyjnych Lublin - Rzeszów i Sandomierz - Przemyśl. Przechodzi tędy również linia kolejowa Rozwadów – Przeworsk.



Rysunek 1. Podział ewidencyjny Gminy Nisko

Źródło: opracowanie własne na podstawie <https://www.geoportal.gov.pl/>

5.1.2. Powierzchnia ziemi

Według fizyczno – geograficznej regionalizacji Polski J. Kondrackiego (1998) Gmina i Miasto Nisko umiejscowione są w następujących jednostkach:

- megaregion – Region Karpacki,
 - prowincja – Karpaty Zachodnie z Podkarpaciem Zachodnim i Północnym (51),
 - podprowincja – Podkarpacie Północne (512),
 - makroregion – Kotlina Sandomierska (512.4-5):
 - mezoregion – Równina Tarnobrzeska (512.45),
 - mezoregion – Dolina Dolnego Sanu (512.46),
 - mezoregion – Równina Biłgorajska (512.47).

Równina Tarnobrzeska (512.45) jest to mezoregion fizycznogeograficzny w południowo-wschodniej Polsce stanowiący północną część Kotliny Sandomierskiej. Graniczy od zachodu i północnego zachodu z Niziną Nadwiślańską, od wschodu i północnego wschodu z Doliną Dolnego Sanu, od południa z Płaskowyżem Kolbuszowskim, a od południowego zachodu na niewielkim odcinku z Doliną Dolnej Wisłoki.

Region jest równiną zbudowaną z piasków rzecznych, obecnie zwydmionych. W podłożu Równiny Tarnobrzeskiej zalegają utwory mioceńskie z pogipsową serią siarkonośną – bogate złoża siarki przyczyniły się do przemysłowego rozwoju regionu, w okresie pomiędzy 1953 r. (odkrycie złóż siarki) a latami 90-tymi XX w. Wiązało się to z powstaniem Tarnobrzeskiego Zagłębia Siarkowego i Tarnobrzeskiego Okręgu Przemysłowego.

Na terenie Równiny Tarnobrzeskiej znajdują się pozostałości Puszczy Sandomierskiej w postaci dużych obszarów leśnych (sosna, dąb); dominują bory sosnowe, chociaż spotyka się również lasy mieszane, łęgowe (topole, wierzby) i liściaste.

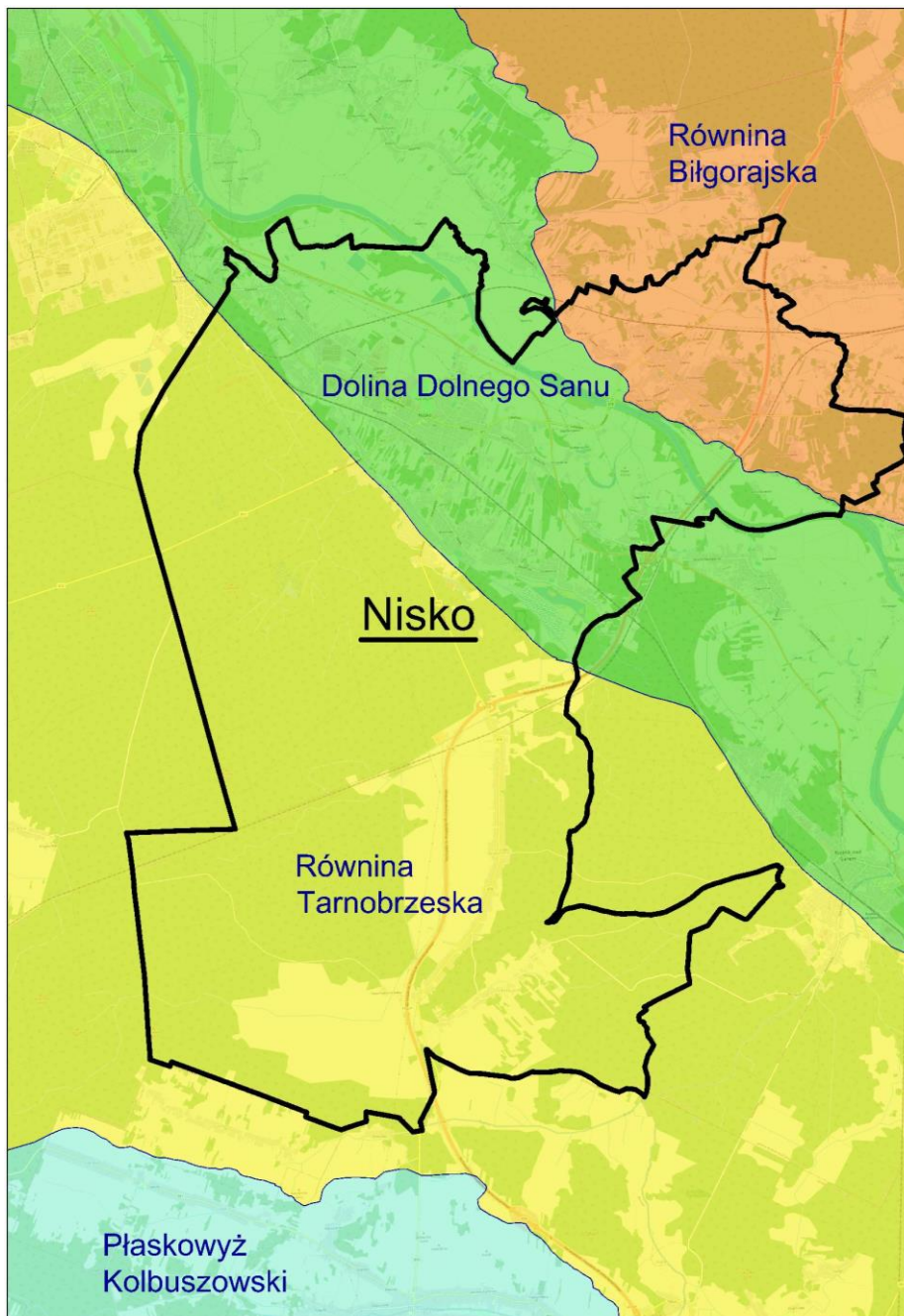
Głównymi rzekami regionu są Trześniówka i Łęg (dopływy Wisły). Najważniejszym miastem (od którego pochodzi nazwa regionu) jest Tarnobrzeg, ponadto na pograniczu regionu leży Stalowa Wola.

Dolina Dolnego Sanu (512.46) jest to mezoregion fizycznogeograficzny w południowo-wschodniej Polsce, stanowiący część Kotliny Sandomierskiej. Rozciąga się między wylotem Sanu z Karpat koło Przemyśla a jego ujściem do Wisły poniżej Sandomierza. Na północnym wschodzie sąsiaduje z Płaskowyżem Tarnogrodzkim i Równiną Biłgorajską, na południowym zachodzie z Podgórzem Rzeszowskim, Pradoliną Podkarpacką, Płaskowyżem Kolbuszowskim i Równiną Tarnobrzeską. U ujścia do Wisły spotyka się z Niziną Nadwiślańską.

Równina Biłgorajska (512.47) jest to mezoregion geograficzny w południowo-wschodniej Polsce stanowiący fragment Kotliny Sandomierskiej. Ciągnie się od Wisły w kierunku południowo-wschodnim, równolegle pomiędzy pasmem Roztocza a dolnym biegiem Sanu, do Lubaczowa i Cieszanowa. Równinę przecinają dwie rzeki: Sanna na północy i Tanew na południu. Ich doliny wyznaczają północno-zachodnie i południowo-wschodnie granice mezoregionu.

Region jest płaskowyżem sięgającym na wschodzie wysokość od 220 do 280 m n.p.m. (maksymalnie 284 m), opadającym ku zachodowi poniżej 150 m n.p.m. Zbudowany jest z czwartorzędowych piasków i glin morenowych, przez co tutejsze gleby są mało wartościowe pod względem rolniczym. Z tego powodu większość mezoregionu pokryta jest mało wymagającymi pod względem glebowym borami sosnowymi, tworzącymi kompleks Puszczy Solskiej. Dlatego też funkcjonuje oboczna nazwa regionu – Równina Puszczajska. Piaski tworzą miejscami porośnięte lasem wydmy, a dzięki gliniastemu podłożu krajobraz urozmaicają liczne stawy hodowlane.

Na Równinie Biłgorajskiej leżą cztery miasta: Biłgoraj, Janów Lubelski, Modliborzyce i Zaklików. Pozostałe większe miejscowości w obrębie regionu to Aleksandrów, Jarocin, Sól, Harasiuki i Dąbrowica.



Rysunek 2. Położenie Gminy Nisko na tle mezoregionów

Źródło: opracowanie własne na podstawie <https://www.geoportal.gov.pl/>

5.1.3. Budowa geologiczna i surowce mineralne

Pod względem geologicznym teren gminy położony jest w północnej części dużej jednostki geologicznej Polski – Zapadliska Przedkarpackiego. W budowie geologicznej terenu gminy udział biorą utwory powstałe w następujących okresach geologicznych:

- trzeciorzęd – utwory tego wieku leżą bezpośrednio na starszym silnie zerodowanym prekambryjskim podłożu, wykształcone są jako ily krakowieckie, zalegające na różnych

głębokościach od 3 m p.p.t. w obrębie Równiny Biłgorajskiej do 14 – 19 m p.p.t. w dolinie Sanu,

- czwartorzęd – osady plejstocenu tworzą kompleks osadów: akumulacji rzecznej reprezentowanych przez żwiry (w spągu) w stropie przez piaski pylaste, różnej frakcji występujące w dolinie Sanu, osady fluwioglacjalne i glacialne wykształcone w postaci piasków drobnych i średnich zawierających domieszki żwirów i przewarstwione glinami zwałowymi występują na Równinie Biłgorajskiej, osady eoliczne – to piaski wydmore tworzące płyty na powierzchni całej gminy. Osady holocenu to 3 – 4 metrowa warstwa mad wykształconych w postaci pyłów i glin pylastych oraz grunty organiczne (namuły organiczne ilaste i piaszczyste, torfy) występujące w postaci niewielkich niezbyt mięszych płatów.

Surowce mineralne występujące na terenie Gminy związane są z utworami czwartorzędu i trzeciorzęd. Występują one na powierzchni lub pod niewielkim nakładem, są to: kruszywo naturalne i surowce ilaste. Kruszywo naturalne występuje na terenie Gminy w postaci: piasków wydmych, piasków rzecznych, piasków i żwirów wodno – lodowcowych. Surowce ilaste to: gliny zwałowe, gliny rzeczne i iły krakowieckie (trzeciorzędowe).

5.1.4. Gleby

Pokrywa glebowa jest wypadkową wielu czynników: budowy litologicznej podłoża, warunków klimatycznych i wodnych, rzeźby terenu oraz działalności człowieka. Gleby Gminy pod względem przydatności rolniczej charakteryzują się dużym zróżnicowaniem. Najlepsze gleby znajdują się na terenie miasta Nisko, Zarzecza oraz Raclawic. Na pozostałym obszarze, występują gleby bielcowe charakteryzujące się niską zasobnością w składniki pokarmowe, a odczyn gleb w przeważającej części jest kwaśny. Ponad 76% użytków rolnych posiada odczyn kwaśny.

Większość gruntów ornych na omawianym terenie znajduje się w kompleksie uprawowym żytnio – ziemniaczanym oraz żytnim słabym i żytnim najslabszym, kompleks żytnio – ziemniaczany zajmuje ponad 25% gruntów ornych, obok żyta i ziemniaków można uprawiać na tych glebach również jęczmień ozimy i owies, a poza tym inne rośliny o niezbyt dużych wymaganiach glebowych.

W skład pozostałych kompleksów wchodzi gleby klas V i VI, które w gruntach ornych stanowią ponad 50%. Dobór roślin uprawnych dla tych gleb jest ograniczony i można na nich uprawiać żyto, ziemniaki, seradela, łubin. Gleby klas od I – III stanowią 23,7% powierzchni gruntów ornych i nadają się pod uprawę pszenicy, jęczmienia oraz roślin przemysłowych: burak cukrowy i rzepak.

Gleby dobrych klas położone w dolinie rzeki San posiadają dobre cechy fizyczne, jednak ze względu na położenie okresowo narażone są na utrzymywanie się zimnych i wilgotnych mas powietrza. Wpływa to na ograniczane w uprawie roślin bardzo wrażliwych na niskie temperatury i dużą wilgotność w okresie wegetacyjnym.

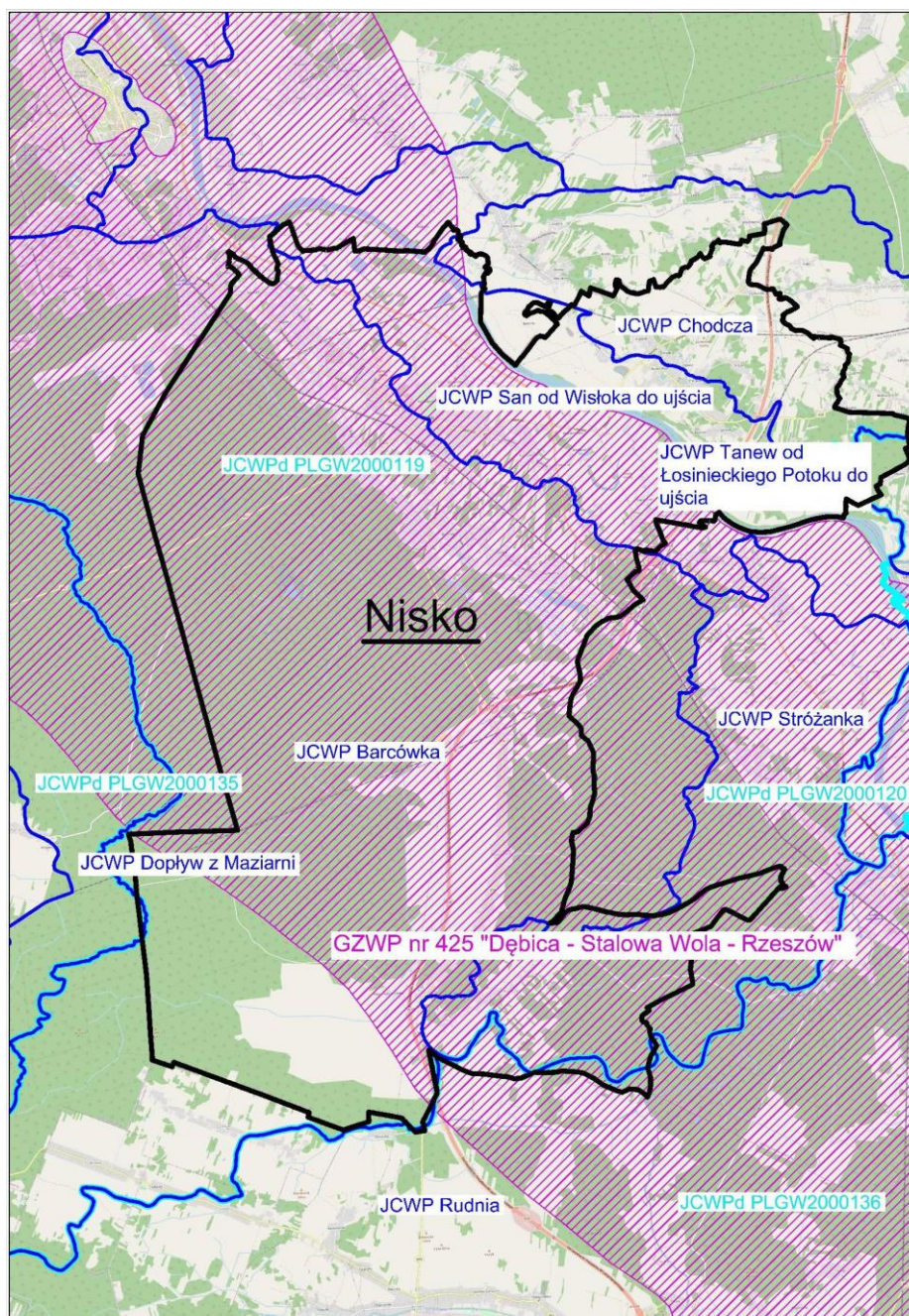
5.1.5. Wody

Wody powierzchniowe

Obszar gminy położony jest w zlewni rzeki San (ciek II-rzędu). Teren gminy odwadniany jest przez rzekę San i szereg drobnych cieków wpadających bezpośrednio do Sanu, większym dopływem jest rzeka Barcówka. Wody stojące na terenie gminy, to starorzecza Sanu występujące w obrębie jego doliny.

W granicach gminy występują następujące jednolite części wód powierzchniowych:

- JCWP Barcówka (RW20001022929),
- JCWP Chodcza (RW200010229169),
- JCWP Dopływ z Maziarni (RW200010219874),
- JCWP Rudnia (RW200010227899),
- JCWP San od Wisłoka do ujścia (RW20001222999),
- JCWP Stróżanka (RW20001022912),
- JCWP Tanew od Łosinieckiego Potoku do ujścia (RW20001122899).



Rysunek 3. Położenie Gminy Nisko na tle JCWP, JCWPd oraz GZWP

Źródło: opracowanie własne na podstawie <https://www.gov.pl/web/wody-polskie/>

Dla JCWP Barcówka (RW20001022929) określono następujące parametry:

- JCWP jest monitorowana – tak,
- status JCWP – naturalna część wód,
- stan/potencjał ekologiczny – umiarkowany stan ekologiczny,
- stan chemiczny – poniżej dobrego,
- stan ogólny – zły,
- ocena ryzyka nieosiągnięcia celów środowiskowych – zagrożona,
- JCWP przeznaczone do poboru wody na potrzeby zaopatrzenia ludności w wodę przeznaczoną do spożycia przez ludzi – nie,
- JCWP przeznaczone do celów rekreacyjnych, w tym kąpieliskowych – nie,
- obszary wyznaczone jako tereny wrażliwe na mocy dyrektywy 91/271/EWG – tak,
- obszary przeznaczone do ochrony siedlisk lub gatunków, dla których utrzymanie lub poprawa stanu jest ważnym czynnikiem w ich ochronie – tak (obszar Natura 2000 „Puszcza Sandomierska”, obszar Natura 2000 „Dolina Dolnego Sanu”, obszar Natura 2000 „Enklawy Puszczy Sandomierskiej”, użytek ekologiczny (bez nazwy), użytek ekologiczny (bez nazwy), użytek ekologiczny Uroczysko Bardo, użytek ekologiczny (bez nazwy)),
- obszary przeznaczone do ochrony gatunków zwierząt wodnych o znaczeniu gospodarczym – nie,
- wyznaczone cele środowiskowe:
 - dobry stan ekologiczny; zapewnienie drożności cieku dla migracji ichtiofauny o ile jest monitorowany wskaźnik diadromiczny D,
 - stan chemiczny: dla złagodzonych wskaźników [benzo(a)piren(w)] poniżej stanu dobrego, dla pozostałych wskaźników – stan dobry,
- odroczenie w czasie terminu osiągnięcia celu środowiskowego (odstępstwo czasowe w trybie art. 4 ust. 4 RDW) – tak,
- termin osiągnięcia celu środowiskowego – do 2027 r.,
- uzasadnienie odstępstwa czasowego (w trybie art. 4 ust. 4 RDW) – warunki naturalne uniemożliwiające osiągnięcie celów środowiskowych w perspektywie do końca 2027 r. (lub roku 2039 - dla substancji priorytetowych wprowadzonych dyrektywą 2013/39/UE),
- ustalenie mniej rygorystycznego celu środowiskowego (odstępstwo w trybie art. 4 ust. 5 RDW) – tak,
- uzasadnienie odstępstwa polegającego na złagodzeniu celów środowiskowych (w trybie art. 4 ust. 5 RDW) – potrzeba społeczno-ekonomiczna zaspokajana przez źródło presji antropogenicznej determinującej na stan wód w stopniu zagrażającym osiągnięciu celów środowiskowych,
- czy w obrębie JCWP planowane są inwestycje spełniające przesłanki odstępstwa z art. 4 ust. 7 RDW (wg stanu na 2021 rok) – nie.

Dla JCWP Chodcza (RW200010229169) określono następujące parametry:

- JCWP jest monitorowana – tak,
- status JCWP – silnie zmieniona część wód,

- stan/potencjał ekologiczny – słaby potencjał ekologiczny,
- stan chemiczny – poniżej dobrego,
- stan ogólny – zły,
- ocena ryzyka nieosiągnięcia celów środowiskowych – zagrożona,
- JCWP przeznaczone do poboru wody na potrzeby zaopatrzenia ludności w wodę przeznaczoną do spożycia przez ludzi – nie,
- JCWP przeznaczone do celów rekreacyjnych, w tym kąpieliskowych – nie,
- obszary wyznaczone jako tereny wrażliwe na mocy dyrektywy 91/271/EWG – tak,
- obszary przeznaczone do ochrony siedlisk lub gatunków, dla których utrzymanie lub poprawa stanu jest ważnym czynnikiem w ich ochronie – tak (Park Krajobrazowy Lasy Janowskie, obszar Natura 2000 „Dolina Dolnego Sanu”),
- obszary przeznaczone do ochrony gatunków zwierząt wodnych o znaczeniu gospodarczym – nie,
- wyznaczone cele środowiskowe:
 - umiarkowany potencjał ekologiczny (złagodzone wskaźniki: [IO, EFI+PL/ IBI_PL]; pozostałe wskaźniki - II klasa jakości),
 - stan chemiczny: dla złagodzonych wskaźników [benzo(a)piren(w)] poniżej stanu dobrego, dla pozostałych wskaźników - stan dobry,
- odroczenie w czasie terminu osiągnięcia celu środowiskowego (odstępstwo czasowe w trybie art. 4 ust. 4 RDW) – nie,
- termin osiągnięcia celu środowiskowego – nie dotyczy,
- uzasadnienie odstępstwa – nie dotyczy,
- ustalenie mniej rygorystycznego celu środowiskowego (odstępstwo w trybie art. 4 ust. 5 RDW) – tak,
- uzasadnienie odstępstwa polegającego na złagodzeniu celów środowiskowych (w trybie art. 4 ust. 5 RDW) – potrzeba społeczno-ekonomiczna zaspokajana przez źródło presji antropogenicznej determinującej na stan wód w stopniu zagrażającym osiągnięciu celów środowiskowych,
- czy w obrębie JCWP planowane są inwestycje spełniające przesłanki odstępstwa z art. 4 ust. 7 RDW (wg stanu na 2021 rok) – nie.

Dla JCWP Dopływ z Maziarni (RW200010219874) określono następujące parametry:

- status JCWP – naturalna część wód,
- JCWP jest monitorowana – tak,
- stan/potencjał ekologiczny – słaby stan ekologiczny,
- stan chemiczny – poniżej dobrego,
- stan ogólny – zły,
- ocena ryzyka nieosiągnięcia celów środowiskowych – zagrożona,
- JCWP przeznaczone do poboru wody na potrzeby zaopatrzenia ludności w wodę przeznaczoną do spożycia przez ludzi – nie,
- JCWP przeznaczone do celów rekreacyjnych, w tym kąpieliskowych – nie,

- obszary wyznaczone jako tereny wrażliwe na mocy dyrektywy 91/271/EWG – tak,
- obszary przeznaczone do ochrony siedlisk lub gatunków, dla których utrzymanie lub poprawa stanu jest ważnym czynnikiem w ich ochronie – tak (obszar Natura 2000 „Puszcza Sandomierska”),
- obszary przeznaczone do ochrony gatunków zwierząt wodnych o znaczeniu gospodarczym – nie,
- wyznaczone cele środowiskowe:
 - umiarkowany stan ekologiczny (złagodzone wskaźniki: [azot ogólny, MMI, EFI+PL/ IBI_PL]; pozostałe wskaźniki - II klasa jakości); zapewnienie drożności cieku dla migracji ichtiofauny o ile jest monitorowany wskaźnik diadromiczny D,
 - stan chemiczny: dla złagodzonych wskaźników [benzo(a)piren(w)] poniżej stanu dobrego, dla pozostałych wskaźników – stan dobry,
- odroczenie w czasie terminu osiągnięcia celu środowiskowego (odstępstwo czasowe w trybie art. 4 ust. 4 RDW) – nie,
- termin osiągnięcia celu środowiskowego – nie dotyczy,
- ustalenie mniej rygorystycznego celu środowiskowego (odstępstwo w trybie art. 4 ust. 5 RDW) – tak,
- uzasadnienie odstępstwa polegającego na złagodzeniu celów środowiskowych (w trybie art. 4 ust. 5 RDW) – potrzeba społeczno-ekonomiczna zaspokajana przez źródło presji antropogenicznej determinującej na stan wód w stopniu zagrażającym osiągnięciu celów środowiskowych,
- czy w obrębie JCWP planowane są inwestycje spełniające przesłanki odstępstwa z art. 4 ust. 7 RDW (wg stanu na 2021 rok) – nie.

Dla JCWP Rudnia (RW200010227899) określono następujące parametry:

- JCWP jest monitorowana – tak,
- status JCWP – silnie zmieniona część wód,
- stan/potencjał ekologiczny – umiarkowany stan ekologiczny,
- stan chemiczny – poniżej dobrego,
- stan ogólny – zły,
- ocena ryzyka nieosiągnięcia celów środowiskowych – zagrożona,
- JCWP przeznaczone do poboru wody na potrzeby zaopatrzenia ludności w wodę przeznaczoną do spożycia przez ludzi – nie,
- JCWP przeznaczone do celów rekreacyjnych, w tym kąpieliskowych – nie,
- obszary wyznaczone jako tereny wrażliwe na mocy dyrektywy 91/271/EWG – tak,
- obszary przeznaczone do ochrony siedlisk lub gatunków, dla których utrzymanie lub poprawa stanu jest ważnym czynnikiem w ich ochronie – tak (Sokołowsko - Wilczowolski Obszar Chronionego Krajobrazu, obszar Natura 2000 „Puszcza Sandomierska”, obszar Natura 2000 „Dolina Dolnego Sanu”, obszar Natura 2000 „Enklawy Puszczy Sandomierskiej”, 2x użytek ekologiczny (bez nazwy)),
- obszary przeznaczone do ochrony gatunków zwierząt wodnych o znaczeniu gospodarczym – nie,
- wyznaczone cele środowiskowe:

- dobry potencjał ekologiczny,
- stan chemiczny: dla złagodzonych wskaźników [benzo(a)piren(w)] poniżej stanu dobrego, dla pozostałych wskaźników - stan dobry,
- odroczenie w czasie terminu osiągnięcia celu środowiskowego (odstępstwo czasowe w trybie art. 4 ust. 4 RDW) – tak,
- termin osiągnięcia celu środowiskowego – do 2027 r.; substancje priorytetowe wprowadzone dyrektywą 2013/39/UE - do 2039 r.,
- uzasadnienie odstępstwa czasowego (w trybie art. 4 ust. 4 RDW) – warunki naturalne uniemożliwiające osiągnięcie celów środowiskowych w perspektywie do końca 2027 r. (lub roku 2039 - dla substancji priorytetowych wprowadzonych dyrektywą 2013/39/UE),
- ustalenie mniej rygorystycznego celu środowiskowego (odstępstwo w trybie art. 4 ust. 5 RDW) – tak,
- uzasadnienie odstępstwa polegającego na złagodzeniu celów środowiskowych (w trybie art. 4 ust. 5 RDW) – potrzeba społeczno-ekonomiczna zaspokajana przez źródło presji antropogenicznej determinującej na stan wód w stopniu zagrażającym osiągnięciu celów środowiskowych,
- czy w obrębie JCWP planowane są inwestycje spełniające przesłanki odstępstwa z art. 4 ust. 7 RDW (wg stanu na 2021 rok) – nie.

Dla JCWP San od Wisłoka do ujścia (RW20001222999) określono następujące parametry:

- status JCWP – naturalna część wód,
- JCWP jest monitorowana – tak,
- stan/potencjał ekologiczny – umiarkowany stan ekologiczny,
- stan chemiczny – poniżej dobrego,
- stan ogólny – zły,
- ocena ryzyka nieosiągnięcia celów środowiskowych – zagrożona,
- JCWP przeznaczone do poboru wody na potrzeby zaopatrzenia ludności w wodę przeznaczoną do spożycia przez ludzi – nie,
- JCWP przeznaczone do celów rekreacyjnych, w tym kąpieliskowych – nie,
- obszary wyznaczone jako tereny wrażliwe na mocy dyrektywy 91/271/EWG – tak,
- obszary przeznaczone do ochrony siedlisk lub gatunków, dla których utrzymanie lub poprawa stanu jest ważnym czynnikiem w ich ochronie – tak (Park Krajobrazowy Lasy Janowskie, Kuryłowski Obszar Chronionego Krajobrazu, Sieniawski Obszar Chronionego Krajobrazu, obszar Natura 2000 „Lasy Janowskie”, obszar Natura 2000 „Dolina Dolnego Sanu”, obszar Natura 2000 „Uroczyska Lasów Janowskich”, użytek ekologiczny (bez nazwy), użytek ekologiczny (bez nazwy)),
- obszary przeznaczone do ochrony gatunków zwierząt wodnych o znaczeniu gospodarczym – tak (troć wędrowną),
- wyznaczone cele środowiskowe:
 - dobry stan ekologiczny; zapewnienie drożności cieku dla migracji ichtiofauny na odcinku cieku istotnego San w obrębie JCWP (dla jesiotra); zapewnienie drożności cieku według wymagań gatunków chronionych; zapewnienie

drożności ciekłu dla migracji gatunków o znaczeniu gospodarczym na odcinku ciekłu głównego San w obrębie JCWP (dla troci wędrownej),

- stan chemiczny: dla złagodzonych wskaźników [benzo(a)piren(w),związki tributylocyny(w)] poniżej stanu dobrego, dla pozostałych wskaźników - stan dobry,
- odroczenie w czasie terminu osiągnięcia celu środowiskowego (odstępstwo czasowe w trybie art. 4 ust. 4 RDW) – tak,
- termin osiągnięcia celu środowiskowego – do 2027 r.,
- uzasadnienie odstępstwa czasowego (w trybie art. 4 ust. 4 RDW) – warunki naturalne uniemożliwiające osiągnięcie celów środowiskowych w perspektywie do końca 2027 r. (lub roku 2039 - dla substancji priorytetowych wprowadzonych dyrektywą 2013/39/UE),
- ustalenie mniej rygorystycznego celu środowiskowego (odstępstwo w trybie art. 4 ust. 5 RDW) – tak,
- uzasadnienie odstępstwa polegającego na złagodzeniu celów środowiskowych (w trybie art. 4 ust. 5 RDW) – potrzeba społeczno-ekonomiczna zaspokajana przez źródło presji antropogenicznej determinującej na stan wód w stopniu zagrażającym osiągnięciu celów środowiskowych,
- czy w obrębie JCWP planowane są inwestycje spełniające przesłanki odstępstwa z art. 4 ust. 7 RDW (wg stanu na 2021 rok) – nie.

Dla JCWP Stróżanka (RW20001022912) określono następujące parametry:

- JCWP jest monitorowana – tak,
- status JCWP – naturalna część wód,
- stan/potencjał ekologiczny – umiarkowany stan ekologiczny,
- stan chemiczny – poniżej dobrego,
- stan ogólny – zły,
- ocena ryzyka nieosiągnięcia celów środowiskowych – zagrożona,
- JCWP przeznaczone do poboru wody na potrzeby zaopatrzenia ludności w wodę przeznaczoną do spożycia przez ludzi – nie,
- JCWP przeznaczone do celów rekreacyjnych, w tym kąpieliskowych – nie,
- obszary wyznaczone jako tereny wrażliwe na mocy dyrektywy 91/271/EWG – tak,
- obszary przeznaczone do ochrony siedlisk lub gatunków, dla których utrzymanie lub poprawa stanu jest ważnym czynnikiem w ich ochronie – tak (obszar Natura 2000 „Dolina Dolnego Sanu”, obszar Natura 2000 „Enklawy Puszczy Sandomierskiej”),
- obszary przeznaczone do ochrony gatunków zwierząt wodnych o znaczeniu gospodarczym – nie,
- wyznaczone cele środowiskowe:
 - dobry umiarkowany stan ekologiczny (złagodzone wskaźniki: [MMI]; pozostałe wskaźniki - II klasa jakości); zapewnienie drożności ciekłu dla migracji ichtiofauny o ile jest monitorowany wskaźnik diadromiczny D,
 - stan chemiczny: dla złagodzonych wskaźników [benzo(a)piren(w)] poniżej stanu dobrego, dla pozostałych wskaźników - stan dobry,

- odroczenie w czasie terminu osiągnięcia celu środowiskowego (odstępstwo czasowe w trybie art. 4 ust. 4 RDW) – nie,
- termin osiągnięcia celu środowiskowego – nie dotyczy,
- uzasadnienie odstępstwa czasowego (w trybie art. 4 ust. 4 RDW) – nie dotyczy,
- ustalenie mniej rygorystycznego celu środowiskowego (odstępstwo w trybie art. 4 ust. 5 RDW) – tak,
- uzasadnienie odstępstwa polegającego na złagodzeniu celów środowiskowych (w trybie art. 4 ust. 5 RDW) – nie dotyczy,
- czy w obrębie JCWP planowane są inwestycje spełniające przesłanki odstępstwa z art. 4 ust. 7 RDW (wg stanu na 2021 rok) – nie.

Dla JCWP Tanew od Łosinieckiego Potoku do ujścia (RW20001122899) określono następujące parametry:

- JCWP jest monitorowana – tak,
- status JCWP – naturalna część wód,
- stan/potencjał ekologiczny – umiarkowany stan ekologiczny,
- stan chemiczny – poniżej dobrego,
- stan ogólny – zły,
- ocena ryzyka nieosiągnięcia celów środowiskowych – zagrożona,
- JCWP przeznaczone do poboru wody na potrzeby zaopatrzenia ludności w wodę przeznaczoną do spożycia przez ludzi – nie,
- JCWP przeznaczone do celów rekreacyjnych, w tym kąpieliskowych – nie,
- obszary wyznaczone jako tereny wrażliwe na mocy dyrektywy 91/271/EWG – tak,
- obszary przeznaczone do ochrony siedlisk lub gatunków, dla których utrzymanie lub poprawa stanu jest ważnym czynnikiem w ich ochronie – tak (rezerwat przyrody „Nad Tanwią”, Park Krajobrazowy Puszczy Solskiej, Park Krajobrazowy Lasy Janowskie, Krasnobrodzki Park Krajobrazowy, obszar Natura 2000 „Roztocze”, obszar Natura 2000 „Dolina Dolnej Tanwi”, obszar Natura 2000 „Dolina Dolnego Sanu”, obszar Natura 2000 „Uroczyska Puszczy Solskiej”, pomnik przyrody, użytek ekologiczny „Nad Tanwią”),
- obszary przeznaczone do ochrony gatunków zwierząt wodnych o znaczeniu gospodarczym – tak (troć wędrowną),
- wyznaczone cele środowiskowe:
 - dobry stan ekologiczny; zapewnienie drożności cieku dla migracji ichtiofauny na odcinku cieku istotnego Tanew od ujścia do ujścia Wirowej (dla łososia); zapewnienie drożności cieku według wymagań gatunków chronionych; zapewnienie drożności cieku dla migracji gatunków o znaczeniu gospodarczym na odcinku cieku głównego Tanew w obrębie JCWP (dla troci wędrownej),
 - stan chemiczny: dla złagodzonych wskaźników [benzo(a)piren(w),związki tributyllocyny(w)] poniżej stanu dobrego, dla pozostałych wskaźników - stan dobry,
- odroczenie w czasie terminu osiągnięcia celu środowiskowego (odstępstwo czasowe w trybie art. 4 ust. 4 RDW) – tak,
- termin osiągnięcia celu środowiskowego – do 2027 r.,

- uzasadnienie odstępstwa czasowego (w trybie art. 4 ust. 4 RDW) – warunki naturalne uniemożliwiające osiągnięcie celów środowiskowych w perspektywie do końca 2027 r. (lub roku 2039 - dla substancji priorytetowych wprowadzonych dyrektywą 2013/39/UE),
- ustalenie mniej rygorystycznego celu środowiskowego (odstępstwo w trybie art. 4 ust. 5 RDW) – tak,
- uzasadnienie odstępstwa polegającego na złagodzeniu celów środowiskowych (w trybie art. 4 ust. 5 RDW) – potrzeba społeczno-ekonomiczna zaspokajana przez źródło presji antropogenicznej determinującej na stan wód w stopniu zagrażającym osiągnięciu celów środowiskowych,
- czy w obrębie JCWP planowane są inwestycje spełniające przesłanki odstępstwa z art. 4 ust. 7 RDW (wg stanu na 2021 rok) – nie.

Wody podziemne

Na terenie gminy Nisko występuje jeden zasadniczy poziom wodonośny w obrębie piaszczysto – żwirowych utworów czwartorzędowych. Zwierciadło wody tego poziomu stabilizuje się na głębokości od 1,5 do 4,5 m p.p.t. Uwzględniając zasięg występowania, wodonośność, zasobność, jakość wód oraz znaczenie dla gospodarki w kraju wydzielono GZWP. W obrębie jednego z nich znalazły się zasoby wód terenu gminy – jest to zbiornik Nr 425 Dębica – Stalowa Wola – Rzeszów ustalony wraz ze strefą ochronną decyzją Ministra Ochrony Środowiska, Zasobów Naturalnych i Leśnictwa (KDH 1/013/6037/97) z dnia 18.07.1997 r., gdzie wydajność potencjalna otworu studniowego wynosi około 70 m³/h i istnieje możliwość budowy dużych ujęć wody. Zbiornik swym zasięgiem obejmuje niemal cały teren gminy. Zasoby wód zbiornika ze względu na brak ciągłej warstwy izolacyjnej są słabo chronione przed przenikaniem zanieczyszczeń z powierzchni, czas migracji pionowej zanieczyszczeń wynosi 5 lat, tym samym niemal cały jego obszar wymaga najwyższej ochrony (ONO).

Na terenie gminy w oparciu o zasoby GZWP nr 425 funkcjonują trzy ujęcia wody dla potrzeb zaopatrzenia w wodę pitną mieszkańców gminy, są to:

- ujęcie Nisko – Sopot, dla którego zostały ustanowione strefy ochrony bezpośredniej i pośredniej w trybie nowej ustawy Prawo wodne, jako akt prawa lokalnego – Rozporządzenie Dyrektora RZGW w Krakowie ogłoszone w Dzienniku urzędowym Województwa Podkarpackiego nr 11 z dnia 8 lutego 2003 r.,
- ujęcie w Zarzeczcu posiadające ustanowione strefy ochrony bezpośredniej i pośredniej przez Wojewodę Tarnobrzeskiego (decyzja OS.XI.6210/26/96/HK z dnia 25 lipca 1996 r.),
- ujęcie we wsi Nowosielec ze strefami ochrony bezpośredniej i pośredniej ustanowionymi decyzją Starosty Niżańskiego – OLR.I.6226-1/00/B z dnia 27 grudnia 2000 r.

Fakt wyznaczenia stref oraz przestrzegania zasad ich użytkowania i ograniczeń jest szczególnie istotny ze względu na ochronę zasobów wodnych ujęć i GZWP nr 425, w kontekście braku naturalnej ochrony warstw wodonośnych.

Obszar gminy Nisko położony jest w obrębie jednolitej części wód podziemnych (JCWPd): PLGW2000119, PLGW2000120, PLGW2000135, PLGW2000136.

Dla (JCWPd) PLGW2000119 określono następujące parametry:

- JCWP jest monitorowana – tak,
- stan chemiczny – dobry,

- stan ilościowy – dobry,
- stan JCWPd – dobry,
- ocena ryzyka nieosiągnięcia celów środowiskowych – niezagrażona,
- JCWPd przeznaczone do poboru wody na potrzeby zaopatrzenia ludności w wodę przeznaczoną do spożycia przez ludzi – tak,
- obszary przeznaczone do ochrony siedlisk lub gatunków, gdzie utrzymanie lub poprawa stanu jest ważnym czynnikiem w ich ochronie: 5 rezerwatów przyrody, 1 park krajobrazowy, 3 obszary Natura 2000 – OSO, 5 obszarów Natura 2000 – SOO, 1 obszar chronionego krajobrazu, 8 użytków ekologicznych, 3 pomniki przyrody, w tym w granicach gminy Nisko znajdują się: Obszar Specjalnej Ochrony Ptaków „Puszcza Sandomierska” (PLB180005), Specjalny Obszar Ochrony Siedlisk „Enklawy Puszczy Sandomierskiej” (PLH180055), Specjalny Obszar Ochrony Siedlisk „Dolina Dolnego Sanu” (PLH180020), otulina Parku Krajobrazowego Lasy Janowskie oraz 4 użytki ekologiczne,
- cele środowiskowe: dobry stan chemiczny, dobry stan ilościowy,
- odstępstwo z tytułu art. 4.4 RDW - odstępstwo czasowe – nie,
- odstępstwo z tytułu art. 4.5 RDW – mniej rygorystyczny cel – nie.

Dla (JCWPd) PLGW2000120 określono następujące parametry:

- JCWP jest monitorowana – tak,
- stan chemiczny – dobry,
- stan ilościowy – dobry,
- stan JCWPd – dobry,
- ocena ryzyka nieosiągnięcia celów środowiskowych – niezagrażona,
- JCWPd przeznaczone do poboru wody na potrzeby zaopatrzenia ludności w wodę przeznaczoną do spożycia przez ludzi – tak,
- obszary przeznaczone do ochrony siedlisk lub gatunków, gdzie utrzymanie lub poprawa stanu jest ważnym czynnikiem w ich ochronie: 1 park narodowy, 6 rezerwatów przyrody, 4 parki krajobrazowe, 3 obszary Natura 2000 – OSO, 9 obszarów Natura 2000 – SOO, 4 obszary chronionego krajobrazu, 58 użytków ekologicznych, 6 pomników przyrody, w tym w granicach gminy Nisko nie znajduje się żaden obszar,
- cele środowiskowe: dobry stan chemiczny, dobry stan ilościowy,
- odstępstwo z tytułu art. 4.4 RDW - odstępstwo czasowe – nie,
- odstępstwo z tytułu art. 4.5 RDW – mniej rygorystyczny cel – nie.

Dla (JCWPd) PLGW2000135 określono następujące parametry:

- JCWP jest monitorowana – tak,
- stan chemiczny – słaby,
- stan ilościowy – dobry,
- stan JCWPd – słaby,
- ocena ryzyka nieosiągnięcia celów środowiskowych – zagrożona chemicznie,

- JCWPd przeznaczone do poboru wody na potrzeby zaopatrzenia ludności w wodę przeznaczoną do spożycia przez ludzi – tak,
- obszary przeznaczone do ochrony siedlisk lub gatunków, gdzie utrzymanie lub poprawa stanu jest ważnym czynnikiem w ich ochronie: 1 rezerwat przyrody, 1 obszar Natura 2000 – OSO, 2 obszary Natura 2000 – SOO, 2 obszary chronionego krajobrazu, 14 użytków ekologicznych, w tym w granicach gminy Nisko znajduje się fragment Obszaru Specjalnej Ochrony Ptaków „Puszcza Sandomierska” (PLB180005),
- cele środowiskowe: dobry stan chemiczny z wyłączeniem przekroczeń wartości progowej dobrego stanu w przypadku wskaźników: K, Fe, Mn, As, pH, Al, SO₄, TOC, dobry stan ilościowy,
- odstępstwo z tytułu art. 4.4 RDW - odstępstwo czasowe – nie,
- odstępstwo z tytułu art. 4.5 RDW – mniej rygorystyczny cel – tak.

Dla (JCWPd) PLGW2000136 określono następujące parametry:

- JCWP jest monitorowana – tak,
- stan chemiczny – dobry,
- stan ilościowy – dobry,
- stan JCWPd – dobry,
- ocena ryzyka nieosiągnięcia celów środowiskowych – niezagrażona,
- JCWPd przeznaczone do poboru wody na potrzeby zaopatrzenia ludności w wodę przeznaczoną do spożycia przez ludzi – tak,
- obszary przeznaczone do ochrony siedlisk lub gatunków, gdzie utrzymanie lub poprawa stanu jest ważnym czynnikiem w ich ochronie: 4 rezerваты przyrody, 1 park krajobrazowy, 3 obszary Natura 2000 – OSO, 8 obszarów Natura 2000 – SOO, 7 obszarów chronionego krajobrazu, 59 użytków ekologicznych, 1 pomnik przyrody, w tym w granicach gminy Nisko znajduje się fragment Specjalnego Obszaru Ochrony Siedlisk „Enklawy Puszczy Sandomierskiej” (PLH180055),
- cele środowiskowe: dobry stan chemiczny, dobry stan ilościowy,
- odstępstwo z tytułu art. 4.4 RDW - odstępstwo czasowe – nie,
- odstępstwo z tytułu art. 4.5 RDW – mniej rygorystyczny cel – nie.

Obszar Gminy i Miasta Nisko na podstawie Planu Ochrony przed Powodzią w dorzeczu Górnej Wisły (POPGW) został zakwalifikowany do obszaru podwyższonego poziomu ryzyka powodziowego – 3 stopień dla zlewni San. Natomiast na podstawie analiza programów inwestycyjnych w zlewniach (na podstawie danych jednostek samorządowych) obszar Gminy i Miasta Nisko zakwalifikowano do obszaru nadmiernego poziomu ryzyka powodziowego – 4 stopień dla zlewni San.

Na terenie Gminy i Miasta Nisko nie wyznaczono jednak w Planie zarządzania ryzykiem powodziowym dla regionu wodnego Górnej Wisły działań infrastrukturalnych przyczyniających się ograniczenia wystąpienia powodzi rzecznych.

Do kluczowych zadań podejmowanych przez Gminę i Miasto Nisko należeć będzie prowadzenie właściwej polityki w zakresie planowania i zagospodarowania przestrzennego uwzględniającego zgodnie z ustawą – Prawo wodne, poziom zagrożenia wynikający z Map Zagrożenia Powodziowego, Map Ryzyka Powodziowego (fakultatywnie) i studiów ochrony przeciwpowodziowej. Związane jest to m.in. z ustaleniem warunków lub ograniczeniem zabudowy na terenach bezpośredniego zagrożenia ryzykiem powodziowym. Gmina ograniczać

będzie również powstawanie infrastruktury zagrażającej ochronie środowiska. Ponadto gmina będzie prowadzić bieżącą eksploatację i odtwarzanie własnych systemów melioracji i rozwijać zakres „małej retencji”, w szczególności na terenie zabudowy mieszkaniowej, na terenach leśnych, terenach zielonych i rolniczych. Tereny znajdujące się w ramach szczególnego zagrożenia powodzią podlegają uwarunkowaniom określonym w art. 166 pkt. 10 ustawy Prawo wodne, co znaczy, że planowane zagospodarowanie nie może m.in. naruszać ustaleń planu zarządzania ryzykiem powodziowym czy stanowić zagrożenia dla ochrony zdrowia ludzi czy środowiska oraz nie może utrudniać zarządzania ryzykiem powodziowym. W związku z tym, w pierwszej kolejności nie planuje się kluczowych inwestycji na obszarach zagrożenia powodziowego, ponadto działania Gminy skierowane będą na ograniczanie infrastruktury tworzonej na terenie zagrożenia powodziowego, czy ograniczanie budowy obiektów czy innych działań zagrażających lokalnemu środowisku.

Działania w zakresie właściwej polityki przeciwdziałania zagrożeniom i ryzyku powodziowemu realizowane będą w ramach przyjętych celów *Strategii*:

Obszar strategiczny III: Nisko: gmina i miasto naturalnie dbające o środowisko – poprawa stanu lokalnego środowiska przyrodniczego i przeciwdziałanie zmianom klimatu (smart environment) - ZIELONE NISKO

Cel nr 8: Przeciwdziałanie skutkom klimatu, poprzez tworzenie nowych terenów zielonych na terenie miasta, recykling wód opadowych, rozwój małej retencji i odtwarzanie rowów melioracyjnych, a także wdrażanie systemowych rozwiązań z zakresu niebieskiej i zielonej infrastruktury.

5.1.6. Atmosfera i klimat

Według Okołowicza obszar gminy położony jest w obrębie sandomierskiego regionu klimatycznego, charakteryzującego się przewagą wpływów kontynentalnych. W oparciu o analizy wieloletnich obserwacji dla krainy tej ustalono charakterystyczne średnie:

- średnia temperatura stycznia – – 3,5°C,
- średnia temperatura lipca – + 18°C,
- czas trwania zimy – 92 dni w roku,
- czas trwania lata – 95 dni w roku,
- liczba dni pogodnych – 70,
- liczba dni pochmurnych – 110,
- roczna suma opadów – 670 mm,
- liczba dni z szatą śnieżną – 80.

Przeważają wiatry z kierunków zachodnich, łączny udział wiatrów z kierunków SW, W, NW dochodzi do 45%. Zróżnicowanie rzeźby terenu i wyniesienie nad poziom morza wpływa na nieznaczne zróżnicowanie warunków klimatu lokalnego. Najbardziej korzystne warunki występują w obrębie wysoczyzny w zachodniej części gminy. Są to tereny dobrze przewietrzane.

W obrębie teras zalewowych Sanu i dolin na wysoczyźnie występują mniej korzystne warunki, co wiąże się z tendencją do spływania i zalegania zimnych wilgotnych mas powietrza pochodzącego z wyżej położonych terenów. Specyficzny mikroklimat występuje w obrębie dużych kompleksów leśnych. Lasy wpływają łagodząco na dobowe ekstrema temperatury, modyfikująco na warunki wietrzne w ich otoczeniu przez ograniczenie prędkości i siły wiatru.

Monitoring środowiska prowadzony przez Główny Inspektorat Ochrony Środowiska, Regionalny Wydział Monitoringu Środowiska w Rzeszowie w 2023 r. kwalifikuje obszar gminy Nisko do strefy podkarpackiej. Wynikowe klasy stref dla poszczególnych zanieczyszczeń, uzyskane w ocenie rocznej dokonanej z uwzględnieniem kryteriów ustanowionych w celu

ochrony zdrowia (Roczna ocena jakości powietrza w województwie podkarpackim. Raport wojewódzki za rok 2023):

- pod względem zawartości dwutlenku azotu, dwutlenku siarki, tlenku węgla, arsenu, kadmu, niklu, ołowiu, ozonu – klasa A,
- pod względem zanieczyszczenia benzo/a/piraniem, pyłu PM_{2,5} i PM₁₀ – klasa C.

Wynikowe klasy dla poszczególnych zanieczyszczeń, uzyskane w ocenie rocznej za rok 2023, dokonanej z uwzględnieniem kryteriów ustanowionych w celu ochrony roślin: pod względem zawartości tlenków azotu, dwutlenku siarki, ozonu – klasa A.

5.1.7. Szata roślinna, świat zwierzęcy i różnorodność biologiczna

Szata roślinna

Szata roślinna jest integralnym składnikiem środowiska przyrodniczego, a zróżnicowanie jej stanowi wypadkową czynników siedliskowych jak podłoże geologiczne i warunki wilgotnościowe. Każdy ze sposobów użytkowania szaty roślinnej przez człowieka pociąga za sobą zestaw pewnych zabiegów zmieniających warunki siedliskowe.

Obszar gminy Nisko zgodnie z podziałem geobotanicznym należy do działu Bałtyckiego, poddziału Pasa Kotlin Podgórskich, Krainy Kotliny Sandomierskiej, okręgu Puszczy Sandomierskiej (obszary na zachód od Sanu) i okręgu Biłgorajskiego (obszary na wschód od Sanu).

Wschodnia część Kotliny Sandomierskiej charakteryzuje się wyraźnym kontynentalizmem. Wśród zbiorowisk leśnych dominują buczyny, grądy i bory sosnowo – dębowe.

Dość częste są płaty roślinności ciepłolubnej na piaskach wydmy, głównie z klasy *Corynephoretea canescentis*. W zachodniej części gminy znaczną powierzchnię zajmują tereny leśne. Są to pozostałości dawnej Puszczy Sandomierskiej. Występują tu głównie siedliska boru mieszanego, boru świeżego wilgotnego i boru mokrego. W drzewostanie dominuje sosna z niewielkimi domieszkami jodły, modrzewia i brzozy. W dolinie Sanu i dolinach jego dopływów znaczne powierzchnie zajmują użytki zielone. Wśród nich występuje znaczne zróżnicowanie zbiorowisk.

Spotyka się zbiorowiska naturalnych i półnaturalnych ziołorośli łągowych ze związku *Filipendulon ulmariae*, zwykle związane z sąsiedztwem cieków wodnych, obok których występują kompleksy łąk zmiennowilgotnych. Pospolitym zbiorowiskiem jest wilgotna łąka z dominacją śmiałka darniowego, tworzące się wskutek zaniedbania uprawy i bardzo rzadkiego koszenia.

W miejscach o stale wysokim poziomie wód gruntowych występuje zbiorowisko łąkowo – pastwiskowe, w obrębie którego dominuje sit rozpierzchły, a towarzyszą mu gatunki łąk wilgotnych i szuwarów jak: niezapominajka błotna, krwawica pospolita, skrzyp bagienny i kosaciec żółty. W miejscowości Zarzeczce, na terasie zalewowej Sanu występuje objęty ochroną ścisłą skrzyp olbrzymi *Equisetum telmateia*.

Ponadto lokalnie występują kwaśne młaki niskoturzycowe o charakterze silnie zawodnionych trzęsawisk, stanowiące zbiorowiska przejściowe między podmokłymi łąkami, szuwarami, a torfowiskami.

Najszerzej rozpowszechnioną grupę na terenie odłogów i ugorów stanowią zbiorowiska spontanicznych zapustów sosnowych i sosnowo – osikowych oraz gospodarczych nasadzeń sosnowych. Są one słabo zróżnicowane o wyraźnym inicjalnym charakterze, co przejawia się w ich strukturze, zarówno drzewostanu jak i zielnej. Drzewostan zazwyczaj jest niskowiekowy z dominacją sosny pospolitej obok której występuje osika i brzoza brodawkowata.

Warstwę zielną tworzą gatunki muraw szczotlichowych w tym pochodząca z ugorów i przydroży nawłóć późna oraz porębowy trzcinnik piaskowy. Na skrajach leśnych, na miedzach oraz przydrożach dróg gruntowych rozwinęły się zbiorowiska przydrożnych zarośli, zwanych czyżniami. Znaczny udział w tym zbiorowisku ma śliwa tarnina, oprócz niej występują dzika róża, jeżyna, rzadziej dziki bez czarny i robinia akacjowa.

Na terenach zagospodarowanych przez człowieka rozwinęły się zbiorowiska segetalne związane z uprawami roślin okopowych i zbożowych.

Świat zwierzęcy

Bogate zbiorowiska szaty roślinnej sprzyjają bogactwu gatunków fauny. Fauna tego rejonu zbliżona jest składem gatunkowym do fauny niżowej. Reprezentują ją w większości gatunki pospolite.

Odłogowane i ugorowane pola i niekoszone łąki stwarzają dobre warunki życia dla gadów, głównie żmii zygzakowatej, jaszczurki zwinki i żyworódki.

W zabagnieniach żyją płazy, a wśród nich traszka zwyczajna, ropucha szara i zielona.

Licznie reprezentowana jest ornitofauna, zarówno przez gatunki związane z ekosystemami leśnymi, jak również przywiązane do terenów otwartych (łąk, muraw, szuwarów i pól uprawnych) i kompleksów wodno – błotnych. Na terenie leśnictwa Barce znajdują się miejsca gniazdowania bociana czarnego. Na terenach lasów państwowych stwierdzono również występowanie innych chronionych gatunków ptaków m.in. orlika krzykliwego, orła bielika, krogulca, sowy uszatej, kobuza, popielicy, nietoperzy, żurawia, koszatki.

Ssaki reprezentowane są przez gatunki o zróżnicowanych wymaganiach siedliskowych. Wśród nich warto podkreślić gatunki terytorialne, żerujące na znaczących obszarach jak: wilk, jeleń, łoś, a także pospolite o szerszych spektrach ekologicznych jak: sarna, zając szarak, kuna, borsuk. Pojawiają się też gatunki obcego pochodzenia – jenoty i piżmaki.

Tendencję wzrostową wykazują populacje gatunków z Polskiej Czerwonej Listy Zwierząt – bóbr europejski i wydra.

Różnorodność biologiczna

Największa różnorodność siedliskowa i gatunkowa występuje w obrębie kompleksów leśnych oraz dolinach rzek. Mniej zróżnicowane są obszary mozaiki polno – leśnej z zadrzewieniami śródpolnymi i przydrożnymi. Najmniejsze zróżnicowanie siedliska występuję w obrębie agrocenoz. W takim obszarze ze względu na niewielkie zróżnicowanie siedliskowe, nieliczna i mało urozmaicona jest szata roślinna a co za tym idzie również świat zwierząt.

Naturalny system powiązań ekologicznych na terenie gminy tworzą:

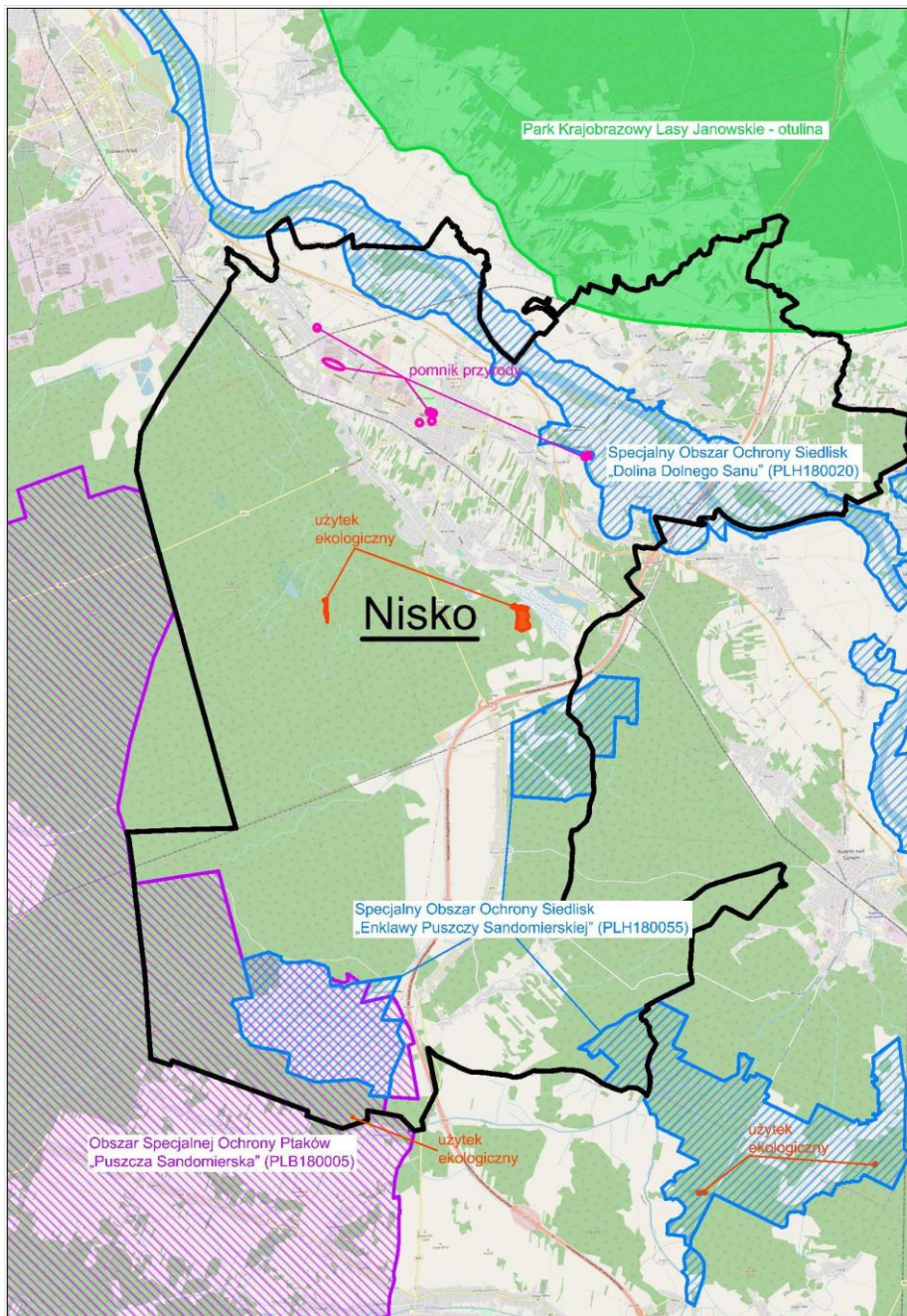
- ekosystemy leśne zajmujące powierzchnię 7594 ha co stanowi około 53,3% ogólnej powierzchni gminy. Kompleksy leśne to pozostałości dawnej Puszczy Sandomierskiej. Lasy państwowe na terenie gminy pozostają w zarządzie Nadleśnictwa Rozwadów i Nadleśnictwa Rudnik. Około 64% (4873 ha) lasów państwowych posiada status lasów ochronnych,
- ekosystemy dolin rzecznych to roślinność teras zalewowych Sanu w postaci zarośli łęgowych składających się z olchy drzewiastej i krzaczastej, wierzby oraz gęsto porastającej wikliny,
- ekosystemy łąkowe, to rozległe obszary użytków zielonych stanowiących bazę równowagi ekologicznej dla sąsiadujących łatwo wysuszających się obszarów,

- ekosystemy wodne – starorzecza Sanu w obrębie doliny z charakterystycznymi zespołami roślinnymi.

Dolina rzeki San jest korytarzem ekologicznym o znaczeniu międzynarodowym i krajowym, stanowi fragment sieci ekologicznej ECONET-PL, opracowanej w ramach europejskiego programu Międzynarodowej Unii Ochrony Przyrody. Podstawowym celem utworzenia sieci ekologicznej w kraju i Europie jest zwiększenie skuteczności ochrony różnorodności biologicznej.

Obszary i obiekty objęte ochroną prawną ze względu na walory przyrodnicze położone na terenie Gminy Nisko:

- Obszar Specjalnej Ochrony Ptaków „Puszcza Sandomierska” (PLB180005),
- Specjalny Obszar Ochrony Siedlisk „Dolina Dolnego Sanu” (PLH180020),
- Specjalny Obszar Ochrony Siedlisk „Enklawy Puszczy Sandomierskiej” (PLH180055),
- Park Krajobrazowy „Lasy Janowskie” - otulina
- 9 pomników przyrody,
- 4 użytki ekologiczne.



Rysunek 4. Obszary objęte ochroną prawną na terenie Gminy Nisko

Źródło: <http://geoserwis.gdos.gov.pl/mapy>

5.1.8. Krajobraz

W ukształtowaniu terenu Gminy Nisko widoczny jest podział na trzy zróżnicowane obszary. Południowa i środkowa część gminy, która znajduje się w obrębie mezoregionu Równina Tarnobrzeska charakteryzuje się małym zróżnicowaniem powierzchni terenu. Obszar ten zbudowany jest z piasków rzecznych, obecnie zwydmionych, na których występują duże i zwarte kompleksy leśne.

Północna część gminy jest częścią Doliny Dolnego Sanu. Jest to obszar niemal płaski i odlesiony. w użytkowaniu dominują grunty orne i zabudowa. W obrębie mezoregionu znajduje się miasto Nisko.

Północno – wschodnia część gminy wyróżnia się w stosunku do pozostałych obszarów zdecydowanie większym urozmaiceniem powierzchni terenu. Obszar jest wyniesiony ponad przyległą dolinę Sanu ok. 20 m. W użytkowaniu dominują grunty rolne i zabudowa.

5.1.9. Zabytki i dobra materialne

Zachowane obiekty zabytkowe znajdujące się na terenie gminy pochodzą z XIX i XX wieku. Łącznie na terenie gminy zewidencjonowano 88 obiektów zabytkowych. Są to obiekty sakralne, zespoły dworskie, kapliczki, cmentarze, domy mieszkalne, obiekty użyteczności publicznej zlokalizowane w Nisku, Zarzeczcu, Raclawicach, Nowosielcu.

Na szczególną uwagę zasługuje zespół obiektów miejskich i przemysłowych z XIX i początku XX wieku. Na ochronę zasługuje układ urbanistyczny o charakterze małomiasteczkowym w obrębie ulic wylotowych z rynku: ul. Sandomierska, Paderewskiego, Wolności, Kościuszki.

Część obiektów została objęta ochroną prawną z mocy ustawy o ochronie dóbr kultury poprzez wpis do rejestru zabytków. Są to obiekty zlokalizowane w:

1) Nisku:

- park miejski w Nisku ze strefami ochrony konserwatorskiej (nr rejestru 144/A)
- cegielnia wraz z suszarnią (nr rejestru 257/A),
- zespół kościoła parafialnego pod wezwaniem św. Józefa wraz z terenem cmentarza przykościelnego (nr rejestru 437/A),
- cmentarz wojenny z I wojny światowej (nr rejestru 417/A),
- dom przy ul. Kościuszki 11 (nr rejestru A-142),

2) Nisku – Warchołach: kaplica grobowa w Nisku Warchołach (nr rejestru 255/A),

3) Nisku – Malce

- neogotycka kaplica w Nisku-Majcach (nr rejestru 140/A),
- figura świętej rodziny (nr rejestru B-136),

4) Raclawicach:

- cmentarz parafialny rzymsko-katolicki (nr rejestru 383/A),
- park krajobrazowy Waldekówka (nr rejestru 243/A),
- cmentarz przykościelny bez kościoła parafialnego i dzwonnicy oraz plebania z jej otoczeniem (nr rejestru 438/A),

5) Zarzeczcu: najstarsza część cmentarza parafialnego rzymskokatolickiego w Zarzeczcu (nr rejestru 353/A),

6) Zarzeczcu – Podborek: cmentarz wojenny z I wojny światowej (nr rejestru 334/A),

Stanowiska archeologiczne wpisane do rejestru zabytków:

- Nisku: osada wczesne średniowiecze Stanowisko 1 (nr rejestru 466/A),
- Nisku – Warchołach: cmentarzysko (nr rejestru 541/A),
- Zarzeczcu: cmentarzysko (nr rejestru 521/A).

Ponadto szczególną wartość zabytkową posiadają:

- zespół dworsko-parkowy w Zarzeczcu,
- kaplica na cmentarzu w Zarzeczcu,
- drewniany kościół parafialny p.w. Matki Boskiej Śnieżnej w Zarzeczcu,
- kościół parafialny w Nowosielcu,
- zespół zabudowy przemysłowej i budynku użyteczności publicznej w Nisku (stolarnia, budynek Towarzystwa Gimnastycznego „Sokół”),
- zespół zabudowy małomiasteczkowej przy ul. Wolności, Sandomierskiej, Kościuszki, Mickiewicza.

5.2. Potencjalne zmiany istniejącego stanu środowiska w przypadku braku realizacji projektowanego dokumentu

Brak realizacji postanowień Strategii Rozwoju Gminy i Miasta Nisko na lata 2021-2030 oznaczający w praktyce brak realizacji zapisanych w niej inwestycji i projektów, co z kolei spowoduje szereg niekorzystnych zjawisk, tj.:

1. Zagrożenie zanieczyszczenia wód powierzchniowych i podziemnych w wyniku przedostawaniu się zanieczyszczeń głównie z sektora komunalnego. Niekontrolowany i gwałtowny rozwój zabudowy komunalnej przy jednoczesnym znacznie wolniejszym rozwoju infrastruktury wodno-kanalizacyjnej może powodować powstawanie punktowych i rozproszonych źródeł zanieczyszczenia wód powierzchniowych i podziemnych. Ponadto brak realizacji projektów w zakresie rozwoju gospodarki odpadami może powodować zwiększone ryzyko zanieczyszczenia wód powierzchniowych i podziemnych substancjami niebezpiecznymi.
2. Utrzymanie niezadawalającego poziomu jakości powietrza atmosferycznego – brak działań ograniczających emisję zanieczyszczeń w tym głównie emisję niską ze źródeł komunalnych i środków transportu będzie powodować dalsze pogarszanie się stanu powietrza. Skutkiem tego będzie szereg niekorzystnych zjawisk o charakterze społecznym (wzrost zachorowalności na choroby układu oddechowego, układu krążenia itp.), gospodarczym (spadek atrakcyjności regionu) oraz ekologicznym (pogorszenie zdrowotności i odporności ekosystemów oraz populacji gatunków roślin i zwierząt wrażliwych na zanieczyszczenia).
3. Przekroczenie poziomów hałasu w środowisku głównie w sąsiedztwie ciągów komunikacyjnych, w tym szczególnie na obszarach o zwartej zabudowie mieszkaniowej. Brak działań zmierzających do ograniczenia hałasu drogowego, w tym poprawa stanu infrastruktury drogowej spowoduje dalszy wzrost obciążenia hałasem.
4. Utrudnieniem w pozyskiwaniu środków na niezbędne inwestycje w Gminie, co przełoży się na niedostateczne efekty ekologiczne i spowoduje brak lub spowolnienie pozytywnych zmian w środowisku otaczającym mieszkańców.
5. Nie zostanie osiągnięty główny cel *Strategii*, czyli podniesienie poziomu życia mieszkańców Gminy w oparciu o zrównoważony rozwój. Brak realizacji wyznaczonych w *Strategii* działań inwestycyjnych związanych z infrastrukturą transportową, techniczną i środowiskową, może powodować negatywne skutki dla gospodarki, które będą objawiały się przede wszystkim brakiem nowych miejsc pracy.
6. Zahamowanie rozwoju społeczno – kulturalnego związanego z budową nowych obiektów ważnych dla społeczności lokalnej, które stwarzają możliwość zacieśniania więzów międzysąsiedzkich.

6. STAN ŚRODOWISKA NA OBSZARACH OBJĘTYCH PRZEWIDYWANYM ZNACZĄCYM ODDZIAŁYWANIEM

W analizowanej *Strategii* zaproponowano szereg działań inwestycyjnych, związanych m.in. z budową nowych dróg i poprawą jakości istniejących, budową infrastruktury technicznej, budową instalacji OZE, termomodernizacją budynków, tworzeniem terenów zieleni publicznej, retencją wody, budową sortowni i biokompostowni. Część z tych inwestycji może powodować oddziaływanie na środowisko jednak jego poziom można będzie ocenić dopiero podczas wydawania decyzji środowiskowej, kiedy znane będą dokładne lokalizacje i parametry techniczne poszczególnych przedsięwzięć.

Wśród działań przewidzianych do realizacji w ramach analizowanej *Strategii* wyróżnia się poniższe, które w zależności od wielkości mogą być zaliczone do przedsięwzięć mogących zawsze znacząco oddziaływać na środowisko lub przedsięwzięć mogących potencjalnie znacząco oddziaływać na środowisko w myśl rozporządzenia Rady Ministrów z dnia 10 września 2019 r. w sprawie przedsięwzięć mogących znacząco oddziaływać na środowisko (Dz. U. 2019 r., poz. 1839 ze zm.), są to:

- 3. Grunt to grunt - tworzenie terenów inwestycyjnych w mieście z budową terminala LHS - celem zadania jest zwiększenie powierzchni terenów uzbrojonych i przeznaczonych pod działalność biznesową; terminal przeładunkowy planowany jest do budowy na terenie strefy inwestycyjnej zlokalizowanej w Nowosielcu, przy drodze ekspresowej S19 oraz przy linii szerokotorowej LHS wraz z bocznicą kolejową o długości ok. 1,5 km łączącą się z linią kolejową (LHS) nr 65 relacji most na rz. Bug - Sławków Południowy.
- 26. Blue Valley – wiślanym szlakiem. Przedmiotem zadania jest budowa przystani kajakowej z niezbędną infrastrukturą. Zadanie realizowane w ramach projektu partnerskiego, którego koordynatorem jest Województwo Podkarpackie.
- 48. Budowa nowych dróg na terenie miasta. Zadanie obejmuje budowę i rozbudowę nowych tras komunikacyjnych, w szczególności łączących nowe tereny mieszkaniowe i tereny inwestycyjne. Kluczowe obszary:
 - Nowosielec, Raclawice, osiedle Nisko – Malce, osiedle Nisko - Podwolina, osiedle Nr 1 Nisko – Centrum i osiedle Nisko – PGO - Moskale (okolice ul. Sandomierska, Modrzewiowa),
 - realizacja dróg wynikających z nowotworzonych planów przestrzennych dla osiedli mieszkaniowych,
 - budowa drogi do terminala LHS,
 - budowa drogi na osiedlu Nisko – Barce.,
 - ul. Willowa w Nisku,
 - ul. Wesoła i ul. Podleśna w Nisku,
 - ul. Gruntowa w Nisku,
 - ul. Wojska Polskiego w kierunku ul. Tysiąclecia,
 - ul. Wesoła i ul. Leśna w Nisku,
 - droga równoległa do ul. Moniuszki,
 - łącznik od ul. Zielonej w Zarzeczcu,
 - łącznik od ul. Jana w Nisku,
 - równoległa do ul. Nowej w Nisku,
 - równoległa do ul. Torowej w Raclawicach,
 - przebudowa mostu na rzece Barcówka w Nowosielcu z przebudową drogi,

- rozbudowa drogi gminnej ul. Rzeszowska – Boczna II w Nisku wraz z budową oświetlenia drogowego,
- ul. Dębinki w Nisku.
- 44. Budowa sortowni i biokompostowni gminnej.
- 45. Budowa sieci wodociągowych na obszarach rozwoju mieszkaniowego oraz uzupełnianie sieci na terenach brakującej sieci. Przedmiotem jest budowa nowej sieci wodociągowej, w szczególności doprowadzając sieć wodociągową do nowych terenów mieszkaniowych, a także uzupełnianie sieci w miejscach jej brakującej wraz z rozbudową i modernizacją SUW. Kluczowe obszary:
 - rozbudowa SUW Zarzecze, Nisko i Nowosielec, budowa studni głębinowych wraz ze zbiornikiem wody czystej,
 - rozbudowa wodociągu do nowych terenów rozwojowych i strefy inwestycyjnej w Nowosielcu i w Zarzeczcu,
 - uzupełnienie sieci w brakujących miejscowościach,
 - budowa zbiorników retencyjnych oraz budowa sieci wodociągowej stanowiącej alternatywną formę zasilania miasta Nisko.
- 46. Budowa sieci kanalizacyjnej. Zadanie obejmuje rozbudowę i budowę sieci kanalizacyjnej zarówno na obszarze aglomeracji oraz na terenach wiejskich gminy Nisko. Kluczowe obszary:
 - rozbudowa kanalizacji sanitarnej w sołectwie Zarzecze i doprowadzenie sieci do strefy inwestycyjnej w Zarzeczcu,
 - rozbudowa sieci kanalizacyjnej sanitarnej w sołectwie: Nowosielec, Kończyce,
 - budowa sieci kanalizacyjnej sanitarnej sołectwo Raławice, sołectwo Wolina.
 - rozbudowa sieci kanalizacji sanitarnej do nowych terenów rozwojowych i strefy inwestycyjnej w Nowosielcu,
 - budowa sieci kanalizacji sanitarnej w rejonie ul. Rzeszowskiej, Rzeszowskiej – Bocznej II i ul. Azaliowej w Nisku,
 - budowa sieci kanalizacji sanitarnej w rejonie ul. Podsanie w Nisku,
 - modernizacja stacji oczyszczania ścieków.

Na etapie sporządzania *Strategii i Prognozy* nie są znane dokładne dane dotyczące poszczególnych przedsięwzięć, brak jest ich konkretnej lokalizacji i wielkości, dlatego nie ma możliwości jednoznacznie wskazać czy na pewno będą zaliczone do przedsięwzięć mogących zawsze znacząco oddziaływać na środowisko lub przedsięwzięć mogących potencjalnie znacząco oddziaływać na środowisko. *Strategia* nie określa również terminu ich realizacji.

Powyższe przedsięwzięcia rozmieszczone są na obszarze całej gminy, dlatego odnosi się do nich stan środowiska opisany w rozdziale „5.1. *Istniejący stan środowiska*”.

7. ISTNIEJĄCE PROBLEMY OCHRONY ŚRODOWISKA ISTOTNE Z PUNKTU WIDZENIA REALIZACJI PROJEKTOWANEGO DOKUMENTU, W SZCZEGÓLNOŚCI DOTYCZĄCE OBSZARÓW PODLEGAJĄCYCH OCHRONIE NA PODSTAWIE USTAWY Z DNIA 16 KWIEŃNIA 2004 R. O OCHRONIE PRZYRODY

Problemami ochrony środowiska istotnymi z punktu widzenia realizacji projektowanego dokumentu są:

- brak urządzeń oczyszczania bądź odpylania gazów spalinowych powoduje, że całość wytwarzanych zanieczyszczeń trafia do powietrza atmosferycznego,
- niska sprawność i efektywność technologii spalania,
- duże natężenie ruchu kołowego charakteryzujące się negatywnym oddziaływaniem na środowisko, w szczególności w centrum miasta,
- gwałtowny rozwój transportu, który powoduje emisję spalin do atmosfery,
- przekroczenia dobowe stężeń pyłów PM10, PM2,5 i benzo(a)pirenu,
- przekroczenie dopuszczalnych standardów akustycznych podczas pomiaru hałasu drogowego,
- niewystarczający wskaźnik z wodociągowania i skanalizowania,
- potencjalnym zagrożeniem dla obszarów cennych przyrodniczo, zwłaszcza terenów leśnych poprzez: penetrację siedlisk przyrodniczych, intensyfikację użytkowania rolnego, rozwój zabudowy mieszkaniowej,
- zanieczyszczanie gleb ściekami bytowymi odprowadzanymi do ziemi w obszarach nie posiadających systemów kanalizacyjnych.

8. CELE OCHRONY ŚRODOWISKA USTANOWIONE NA SZCZEBLU MIĘDZYNARODOWYM, WSPÓLNOTOWYM I KRAJOWYM, ISTOTNE Z PUNKTU WIDZENIA PROJEKTOWANEGO DOKUMENTU, ORAZ SPOSOBY, W JAKICH TE CELE I INNE PROBLEMY ŚRODOWISKA ZOSTAŁY UWZGLĘDNIONE PODCZAS OPRACOWYWANIA DOKUMENTU

Analizowany projekt *Strategii* uwzględnia cele, wytyczne i ustalenia opracowań strategicznych i planistycznych, które zostały sporządzone na poziomie nie tylko lokalnym, ale również wojewódzkim, krajowym i wspólnotowym. Odpowiada on podstawowym zaleceniom polityki ekologicznej państwa, której cele i priorytety zharmonizowane są z wymaganiami Unii Europejskiej, dlatego też oceniając uwzględnienie przez projektowany dokument celów oraz sposobów ochrony środowiska w odniesieniu do prawa krajowego zostanie spełniony warunek oceny w odniesieniu do szczebla międzynarodowego, którego dokumenty ze swojej istoty są bardzo ogólne oraz do prawa wspólnotowego, które znalazło swoje odpowiedniki w prawie polskim.

Strategia Rozwoju Gminy i Miasta Nisko na lata 2021 – 2030 jest spójna z celami i priorytetami określonymi w dokumentach szczebla krajowego i regionalnego, takimi jak:

- Koncepcja rozwoju kraju do 2050 r.,
- Strategia na rzecz Odpowiedzialnego Rozwoju do roku 2020 (z perspektywą do 2030 r.),
- Polityka ekologiczna państwa 2030 – Strategia rozwoju w obszarze środowiska i gospodarki wodnej (Ministerstwo Klimatu i Środowiska), przyjęta przez Radę Ministrów 16 lipca 2019 r.,
- Krajowa Strategia Rozwoju Regionalnego 2030 (Ministerstwo Funduszy i Polityki Regionalnej), przyjęta przez Radę Ministrów 17 września 2019 r.,

- Strategia Zrównoważonego Rozwoju Transportu 2030 (Ministerstwo Infrastruktury), przyjęta przez Radę Ministrów 24 września 2019 r., przyjęta przez Radę Ministrów 24 września 2019 r.,
- Strategia Rozwoju Kapitału Społecznego (współdziałanie, kultura, kreatywność) 2030 (Ministerstwo Kultury i Dziedzictwa Narodowego), przyjęta przez Radę Ministrów 27 października 2020 r.,
- Polityka energetyczna Polski do 2040 r. (Ministerstwo Klimatu i Środowiska), przyjęta przez Radę Ministrów 2 lutego 2021 r.,
- Strategia rozwoju województwa - Podkarpackie 2030.

Podstawowym celem ochrony środowiska, ustanowionym na szczeblu międzynarodowym, wspólnotowym i krajowym, które zostały uwzględnione podczas opracowywania dokumentu jest ochrona zasobów środowiska (wód, powietrza, powierzchni ziemi, zwierząt, roślin i ludzi). Przy sporządzaniu *Strategii* uwzględniono szczegółowo poniższe cele ochrony środowiska ustanowione na szczeblu międzynarodowym, wspólnotowym i krajowym.

Cele dotyczące ochrony wód powierzchniowych i podziemnych określonych w przepisach szczegółowych, tj.:

- Dyrektywa Parlamentu Europejskiego i Rady 2008/1/WE z dnia 15 stycznia 2008 r. dotycząca zintegrowanego zapobiegania zanieczyszczeniom i ich kontroli,
- Dyrektywa 2000/60/WE Parlamentu Europejskiego i Rady z dnia 23 października 2000 r. ustanawiająca ramy wspólnotowego działania w dziedzinie polityki wodnej,
- ustawa z dnia 18 lipca 2001 r. Prawo wodne,
- ustawa z dnia 7 czerwca 2001 r. o zbiorowym zaopatrzeniu w wodę i zbiorowym odprowadzaniu ścieków,
- Plan gospodarowania wodami na obszarze dorzecza Wisły stanowiący załącznik do Rozporządzenia Ministra Infrastruktury z dnia 4 listopada 2022 r. w sprawie Planu gospodarowania wodami na obszarze dorzecza Wisły (Dz. U. 2023 poz. 300).

Strategia określa kierunek interwencji w zakresie gospodarki wodno-ściekowej oraz ustala następujące działania inwestycyjne:

- 1) 45. Budowa sieci wodociągowych na obszarach rozwoju mieszkaniowego oraz uzupełnianie sieci na terenach brakującej sieci.
- 2) 46. Budowa sieci kanalizacyjnej.
- 3) 47. Ograniczanie strat wody i wdrożenie nowoczesnych systemów pomiaru zużycia wody w gospodarstwach domowych.

Cele dotyczące oddziaływań transgranicznych zgodnie z:

- Konwencją w sprawie transgranicznego przemieszczania zanieczyszczeń na dalekie odległości, sporządzoną w Genewie 13 listopada 1979 r.,
- Protokołem do Konwencji z 1979 r. w sprawie transgranicznego zanieczyszczenia powietrza na dalekie odległości, dotyczący długofalowego finansowania wspólnego programu monitoringu i oceny zanieczyszczeń powietrza na dalekie odległości w Europie (EMEP), sporządzony w Genewie 28 września 1984 r.,

- Konwencją o ocenach oddziaływania na środowisko w kontekście transgranicznym, sporządzoną w Espoo 25 lutego 1991 r.

Projekt *Strategii* respektuje ten cel, nie wprowadzając kierunków działań mogących oddziaływać transgranicznie. Mając, bowiem na uwadze fakt, że przedmiotowa Gmina nie leży w bezpośrednim sąsiedztwie granicy państwa, a *Strategia* w całości będzie realizowany na terytorium Rzeczypospolitej Polskiej i zlokalizowany jest poza głównymi korytarzami ekologicznymi o znaczeniu międzynarodowym oraz zasięg potencjalnych oddziaływań mieszczących się w granicach Gminy, nie przewiduje się możliwości wystąpienia oddziaływań transgranicznych.

Cele dotyczące rozwoju alternatywnych i odnawialnych źródeł energii zgodnie z:

- Rezolucją Parlamentu Europejskiego z dnia 29 września 2005 r. w sprawie udziału odnawialnej energii w UE oraz propozycji konkretnych działań. Uznaje wyjątkowe znaczenie energii odnawialnych oraz wydajności energetycznej i zachowania źródeł energii nie tylko, by zahamować pogarszanie się zdrowia osób i degradację środowiska naturalnego oraz by zapewnić zrównoważony rozwój zgodny z europejskimi celami klimatycznymi, lecz także aby przyczynić się do wprowadzania innowacji oraz rozwoju regionalnego i krajowego, rozwijać możliwości handlowe i tworzyć nowe miejsca pracy zgodnie z założeniami agendy lizbońskiej,
- Dyrektywą 2009/28/WE Parlamentu Europejskiego i Rady z dnia 23 kwietnia 2009 r. w sprawie promowania stosowania energii ze źródeł odnawialnych zmieniająca i w następstwie uchylająca dyrektywy 2001/77/WE oraz 2003/30/WE (Dz. Urz. UE L 140 z 05.06.2009, str. 16). Nadaje instalacjom wykorzystującym OZE status narzędzi służących ochronie środowiska poprzez redukcję emisji gazów cieplarnianych oraz innych zanieczyszczeń emitowanych do atmosfery przez konwencjonalne źródła energii,
- Białą Księgą UE „Energia dla przyszłości – odnawialne źródła energii” z 1997 roku. Powstała dla podkreślenia konieczności zwiększenia udziału energii odnawialnej w bilansie paliwowo-energetycznym Unii Europejskiej.

Strategia określa kierunek interwencji w zakresie gospodarki niskoemisyjnej i przeciwdziałania skutkom zmiany klimatu oraz ustala następujące działania inwestycyjne:

- 1) 34. Zero węgla – więcej słońca - OZE – budowa instalacji OZE wraz z organizacją lokalnego systemu gospodarki niskoemisyjnej.
- 2) 36. OZE dla mieszkańców – projekty parasolowe i wspierające.
- 3) 37. Kompleksowa termomodernizacja obiektów użyteczności publicznej z wdrożeniem systemu do monitorowania poziomu zużycia energii.
- 4) 38. Modernizacja i uzupełnianie oświetlenia publicznego z wdrożeniem systemu monitorowania i sterowania.
- 5) 39. Łąki łąn – utworzenie parku zieleni w mieście na oś. Nisko – Podwolina oraz rewaloryzacja Parku Miejskiego w Nisku.
- 6) 40. Woda z nieba – recykling wód opadowych.
- 7) 42. Kompleksowe działania na rzecz adaptacji do zmian klimatu.

9. PRZEWIDYWANE ODDZIAŁYWANIA

Przeprowadzając analizę potencjalnego oddziaływania Strategii Rozwoju Gminy i Miasta Nisko na lata 2021–2030 na środowisko przyrodnicze odniesiono się do działań inwestycyjnych.

W oparciu o diagnozę sytuacji społecznej, gospodarczej i przestrzennej z uwzględnieniem obszarów funkcjonalnych Gminy i Miasta Nisko ustalone zostały cele i kierunków rozwoju Gminy a następnie na ich podstawie określono listę przedsięwzięć jakie należy wdrożyć aby osiągnąć zamierzone cele.

W stosunku do każdego zaplanowanego działania przeanalizowano potencjalne oddziaływanie na poszczególne elementy środowiska przyrodniczego (różnorodność biologiczną, zwierzęta, rośliny, wody, powietrze, powierzchnię ziem, krajobraz, klimat, zasoby naturalne). Rozważono także potencjalne oddziaływanie na zdrowie ludzi oraz na obiekty zabytkowe.

Ocenę i identyfikację znaczących oddziaływań na środowisko poszczególnych zadań dokonano w tabeli tzw. macierzy skutków środowiskowych, która jest syntetycznym zestawieniem możliwych pozytywnych bądź negatywnych oddziaływań ocenianych zadań na środowisko naturalne. Przy ocenie starano się brać pod uwagę końcowy efekt realizacji przedsięwzięcia i jego potencjalne oddziaływania na etapie budowy i funkcjonowania.

Zastosowano następujące podział oddziaływań:

1. Ze względu na charakter oddziaływania:

Zastosowano następujące podział ze względu na charakter oddziaływania:



- realizacja celu spowoduje pozytywne oddziaływania i skutki w zakresie analizowanego zagadnienia;



- realizacja celu może spowodować zarówno pozytywne, jak i negatywne oddziaływania i skutki w zakresie analizowanego zagadnienia;



- realizacja celu spowoduje negatywne oddziaływania i skutki w zakresie analizowanego zagadnienia;



- brak oddziaływania - realizacja celu nie wpływa w sposób zauważalny na analizowane zagadnienie.

2. Ze względu na rodzaj oddziaływania:

B - bezpośrednie

P - pośrednie

W - wtórne

Sk - skumulowane

3. Ze względu na czas trwania oddziaływania:

K - krótkoterminowe

Ś - średnioterminowe

D - długoterminowe

S - stałe

C - chwilowe

Tabela 2. Przewidywane oddziaływania.

Przedsięwzięcie	Komponenty środowiska											
	obszary chronione, w tym obszary Natura 2000	rośliny	zwierzęta	różnorodność biologiczną	życie i zdrowie ludzi	wody	powietrze i klimat	powierzchnia ziemi	zasoby naturalne	gleby	krajobraz	zabytki, dobra materialne
1. CEL STRATEGICZNY nr 1: PRZEDSIĘBIORCZE NISKO 2024												
Nisko: miasto przyjazne przedsiębiorczości i otwarte na innowacyjne rozwiązania - rozwój przedsiębiorczości i wiarygodnego profilu miasta (smart economy)												
1. Dlaczego i po co - opracowanie partycypacyjnej Niżańskiej Strategii Rozwoju Przedsiębiorczości.					B, D, S							P, D, S
2. Dlaczego i po co – powołanie i funkcjonowanie Rady Ekspertkiej, w tym młodych przedsiębiorców.					B, D, S							P, D, S
3. Grunt to grunt - tworzenie terenów inwestycyjnych w mieście z budową terminala LHS.		B, D, S	B, D, S	B, D, S	B, D, S	B, D, S	B, D, S	B, D, S	B, D, S	B, D, S	B, D, S	P, D, S
4. Niżański Rynek Nieruchomości – katalog i udostępnianie miejskich zasobów nieruchomości na potrzeby inwestycyjne i stosowanie systemowego wsparcia wspomagającego rozwój firm.					B, D, S							P, D, S
5. Intro - uruchomienie Centrum Obsługi Inwestora (COI) w strukturach administracji miejskiej.					B, D, S							P, D, S
6. Śladami Niżańskich Organiczników rodziny Reichenbachów - wprowadzenie zasad i postaw kultury przedsiębiorczości.					B, D, S							P, D, S
7. Ryzyko i zysk start – up -przygotowanie miejskiej oferty wsparcia dla start-upów.					B, D, S							P, D, S

Przedsięwzięcie	obszary chronione, w tym obszary Natura 2000	rośliny	zwierzęta	różnorodność biologiczną	życie i zdrowie ludzi	wody	powietrze i klimat	powierzchnia ziemi	zasoby naturalne	gleby	krajobraz	zabytki, dobra materialne
8. Akcja promocyjna Buy local – kupuj w Nisku.					B, D, S							P, D, S
9. Utworzenie inkubatora dla przedsiębiorców.					B, D, S							P, D, S
10. Multicel - Nisko stworzenie Multimedialnego Centrum Edukacyjnego z Inkubatorem Przedsiębiorczości.					B, D, S							P, D, S
11. Nowa era – stworzenie multimedialnych szkolnych laboratoriów edukacyjnych na potrzeby jednolitego systemu nauczania w kierunku kompetencji kluczowych.					B, D, S							P, D, S
12. Kompetencje - wprowadzenie system kształcenia dostosowanego do potrzeb gospodarki opartej na wiedzy oraz tworzenie zamawianych kierunków nauczania, klas patronackich na potrzeby jednolitego systemu nauczania w kierunku kompetencji kluczowych.					B, D, S							P, D, S
Cel STRATEGICZNY nr 2: NISKO TU MIESZKAM – TU ODPOCZYWAM												
Nisko: miasto wzmacniające otwarty i integracyjny kapitał lokalnego społeczeństwa – poprawa jakości życia w mieście (smart living i smart people) oraz atrakcyjne miasto do życia – tworzenie i rozwój miejskiej oferty czasu wolnego (slow life)												
13. Cyfrowy, planistyczny obraz miasta - opracowanie MPZP.					B, D, S							P, D, S
14. Nowy dom to nowy mieszkaniec miasta – stworzenie nowej przestrzeni mieszkaniowej w mieście.					B, D, S							P, D, S
15. Nie wysoko – innowacyjne projekty mieszkaniowe dla budownictwa nisko-czynszowego.					B, D, S							P, D, S

Przedsięwzięcie	obszary chronione, w tym obszary Natura 2000	rośliny	zwierzęta	różnorodność biologiczną	życie i zdrowie ludzi	wody	powietrze i klimat	powierzchnia ziemi	zasoby naturalne	gleby	krajobraz	zabytki, dobra materialne
16. Plaster Kreacji – stworzenie (budowa) obiektu Plastra Kreacji dla rozwoju aktywności społecznej mieszkańców (debaty, spotkania, panele dyskusyjne m.in. Rady Seniorów, Rady Młodzieży i Rady ds. dostępności).					B, D, S							P, D, S
17. Najwyższa wrażliwość - stworzenie Miejsca Oparcia dla osób z niepełnosprawnością wzroku, słuchu i ruchu.					B, D, S							P, D, S
18. Śmiało wejdź - zwiększenie dostępności dla osób niepełnosprawnych w budynkach publicznych.					B, D, S							P, D, S
19. Integracja poprzez rękodzieło.					B, D, S							P, D, S
20. Serce Miasta musi bić - ożywienie rynku miejskiego i promocja lokalnych firm.					B, D, S							P, D, S
21. Dziedzictwo kulinarne.					B, D, S							P, D, S
22. Artystyczne Nisko.					B, D, S							P, D, S
23. Rozwój żeglarstwa w Nisku.					B, D, S							P, D, S
10. Multicel - Nisko stworzenie Multimedialnego Centrum Edukacyjnego z Inkubatorem Przedsiębiorczości.					B, D, S							P, D, S
24. Szlakiem rowerowym.					B, D, S							P, D, S

Przedsięwzięcie	obszary chronione, w tym obszary Natura 2000	rośliny	zwierzęta	różnorodność biologiczną	życie i zdrowie ludzi	wody	powietrze i klimat	powierzchnia ziemi	zasoby naturalne	gleby	krajobraz	zabytki, dobra materialne
25. Zalew Podwolina – turystyczną atrakcją gminy.					B, D, S							P, D, S
26. Blue Valley – wiślanym szlakiem.					B, D, S							P, D, S
27. Poszerzenie oferty kulturalnej gminy, poprzez zagospodarowanie terenu przy amfiteatrze w Parku Miejskim w Nisku i uruchomieniu nowej działalności kulturalnej po byłej przychodni w Nowosielcu.					B, D, S							P, D, S
28. Poprawa oferty sportowo – rekreacyjnej.					B, D, S							P, D, S
29. Budowa Multimedialnej Biblioteki Miejskiej w Nisku – miejsca integracji edukacyjno – kulturalnej.					B, D, S							P, D, S
30. Rozwój zaplecza opieki dla dzieci w wieku żłobkowym (rozwój miejsc w żłobkach, klubach dziecięcych).					B, D, S							P, D, S
31. Rozwój zaplecza przedszkolnego dla dzieci z terenu gminy i miasta Nisko.					B, D, S							P, D, S
32. Rozwój zaplecza dla szkolnictwa ogólnego na terenie gminy i miasta Nisko.					B, D, S							P, D, S
33. Rozwój pracowni tematycznych w szkołach podstawowych dla uczniów o szczególnych potrzebach edukacyjnych.					B, D, S							P, D, S

Przedsięwzięcie	obszary chronione, w tym obszary Natura 2000	rośliny	zwierzęta	różnorodność biologiczną	życie i zdrowie ludzi	wody	powietrze i klimat	powierzchnia ziemi	zasoby naturalne	gleby	krajobraz	zabytki, dobra materialne
Cel STRATEGICZNY nr 3: ZIELONE NISKO												
Nisko: miasto naturalnie dbające o środowisko – poprawa stanu lokalnego środowiska przyrodniczego i przeciwdziałanie zmianom klimatu (smart environment).												
34. Zero węgla – więcej słońca - OZE – budowa instalacji OZE wraz z organizacją lokalnego systemu gospodarki niskoemisyjnej.					B, D, S		B, D, S					P, D, S
35. Czujny pomiar - montaż czujników pomiaru emisji pyłów w mieście wraz z aplikacją informacyjną dla mieszkańców.					B, D, S		P, D, S					P, D, S
36. OZE dla mieszkańców – projekty parasolowe i wspierające.					B, D, S		B, D, S					P, D, S
37. Kompleksowa termomodernizacja obiektów użyteczności publicznej z wdrożeniem systemu do monitorowania poziomu zużycia energii.					B, D, S		P, D, S					P, D, S
38. Modernizacja i uzupełnianie oświetlenia publicznego z wdrożeniem systemu monitorowania i sterowania.					B, D, S							P, D, S
39. Łąki łąn – utworzenie parku zieleni w mieście na os. Nisko – Podwolina oraz rewaloryzacja Parku Miejskiego w Nisku.		B, D, S	B, D, S	B, D, S	B, D, S						B, D, S	P, D, S
40. Woda z nieba – recykling wód opadowych.					B, D, S	B, D, S						P, D, S
41. Rozwój małej retencji i odtworzenie rowów melioracyjnych.					B, D, S	B, D, S						P, D, S

Przedsięwzięcie	obszary chronione, w tym obszary Natura 2000	rośliny	zwierzęta	różnorodność biologiczną	życie i zdrowie ludzi	wody	powietrze i klimat	powierzchnia ziemi	zasoby naturalne	gleby	krajobraz	zabytki, dobra materialne
42. Kompleksowe działania na rzecz adaptacji do zmian klimatu.					B, D, S		B, D, S					P, D, S
43. Segregujesz – zyskujesz, organizacja akcji ekologicznej.					B, D, S							P, D, S
44. Budowa sortowni i biokompostowni.					B, D, S	P, D, S		P, D, S		P, D, S		P, D, S
45. Budowa sieci wodociągowych na obszarach rozwoju mieszkaniowego oraz uzupełnianie sieci na terenach brakującej sieci.					B, D, S	B, D, S						P, D, S
46. Budowa sieci kanalizacyjnej.					B, D, S	B, D, S						P, D, S
47. Ograniczanie strat wody i wdrożenie nowoczesnych systemów pomiaru zużycia wody w gospodarstwach domowych.					B, D, S	B, D, S						P, D, S
CEL STRATEGICZNY nr 4: DOSTĘPNE I BEZPIECZNE NISKO												
Nisko: gmina i miasto bezpieczne, dostępne, skomunikowane, nowoczesne i zrównoważone, jako ważny ośrodek tranzytowy (smart mobility)												
48. Budowa nowych dróg na terenie miasta.		B, D, S	B, D, S	B, D, S	B, D, S	B, D, S	B, D, S	B, D, S		B, D, S		P, D, S
49. Poprawa jakości dróg istniejących, podniesienie parametrów jakościowych.					B, D, S							P, D, S

Przedsięwzięcie	obszary chronione, w tym obszary Natura 2000	rośliny	zwierzęta	różnorodność biologiczną	życie i zdrowie ludzi	wody	powietrze i klimat	powierzchnia ziemi	zasoby naturalne	gleby	krajobraz	zabytki, dobra materialne
50. Zwiększenie poziomu bezpieczeństwa na przejścia dla pieszych i rowerzystów.					B, D, S							P, D, S
51. Poprawa infrastruktury służącej transportowi zbiorowemu.					B, D, S							P, D, S
52. Budowa alternatywnych form komunikacji.					B, D, S							P, D, S
53. Dopuszczenie jednostek OSP w sprzęt ratowniczy i wozy strażackie.					B, D, S							P, D, S
54. Rozwój bazy służb ratowniczych.					B, D, S							P, D, S
55. Monitoring przestrzeni publicznych.					B, D, S							P, D, S
41. Rozwój małej retencji i odtworzenie rowów melioracyjnych.					B, D, S							P, D, S
56. Przeciwdziałanie i ograniczanie skutków długotrwałego bezrobocia i ubóstwa wśród mieszkańców gminy i miasta Nisko w szczególności klientów pomocy społecznej.					B, D, S							P, D, S
57. Poprawa jakości funkcjonowania w środowisku lokalnym osób bezdomnych i zagrożonych bezdomnością oraz pomoc osobom bezdomnych w wychodzeniu z bezdomności.					B, D, S							P, D, S

Przedsięwzięcie	obszary chronione, w tym obszary Natura 2000	rośliny	zwierzęta	różnorodność biologiczną	życie i zdrowie ludzi	wody	powietrze i klimat	powierzchnia ziemi	zasoby naturalne	gleby	krajobraz	zabytki, dobra materialne
58. Poprawa jakości życia osób niepełnosprawnych i przewlekle chorych.					B, D, S							P, D, S
59. Dążenie do poprawy jakości życia i funkcjonowania w środowisku lokalnym osób starszych i w podeszłym wieku.					B, D, S							P, D, S
60. Dążenie do zmniejszania skali występowania przemocy w rodzinie i ograniczanie negatywnych skutków przemocy w rodzinie.					B, D, S							P, D, S
61. Zapobieganie nasilaniu się zjawiska alkoholizmu i innych uzależnień wśród mieszkańców gminy.					B, D, S							P, D, S
62. Budowanie spójnego systemu wsparcia dla rodzin z problemami opiekuńczo- wychowawczymi.					B, D, S							P, D, S
CEL STRATEGICZNY NR 5 Nisko: gmina i miasto SMART CITY, strategia, rozwój, innowacyjność, partycypacja i dostępność, inteligentne zarządzanie (smart governance) dzięki inteligentnej mobilności (smart mobility) –cechy charakterystyczne gminy i miasta -NISKO INTELIGENTNE MIASTO												
63. Umieć i zarządzam – strategia narzędziem rozwoju miasta i gminy.					B, D, S							P, D, S
64. Strategia dla Miasta, Miasto dzięki Strategii. Gmina gotowa do strategicznego rozwoju.					B, D, S							P, D, S
65. Administracja otwarta na nowe wyzwania, podniesienie jakości działania lokalnego samorządu w obszarze jakości kadr.					B, D, S							P, D, S

Przedsięwzięcie	obszary chronione, w tym obszary Natura 2000	rośliny	zwierzęta	różnorodność biologiczną	życie i zdrowie ludzi	wody	powietrze i klimat	powierzchnia ziemi	zasoby naturalne	gleby	krajobraz	zabytki, dobra materialne
66. Urząd otwarty na świat, a e-urząd to sprawny urząd.					B, D, S							P, D, S
67. Miasto gotowe na nową misję - SMART CITY, zintegrowany system zarządzania miastem.					B, D, S							P, D, S
68. Miasto nas wszystkich – budżet obywatelski partycypacji społecznej mieszkańców.					B, D, S							P, D, S
69. Aplikacja: Nisko w globalnej sieci.					B, D, S							P, D, S
70. Współpraca z partnerami, wymiana doświadczeń.					B, D, S							P, D, S

9.1. Oddziaływanie na obszary chronione, w tym na cele i przedmiot ochrony obszarów Natura 2000 oraz integralność tych obszarów

Na części obszaru Gminy i Miasta Nisko występują: Obszar Specjalnej Ochrony Ptaków „Puszcza Sandomierska” (PLB180005), Specjalny Obszar Ochrony Siedlisk „Dolina Dolnego Sanu” (PLH180020), Specjalny Obszar Ochrony Siedlisk „Enklawy Puszczy Sandomierskiej” (PLH180055). *Strategia* uwzględnia ochronę tych obszarów i ustala cel strategiczny nr 3: Zielone Nisko zgodnie z którym Nisko jest to miasto naturalnie dbające o środowisko – poprawa stanu lokalnego środowiska przyrodniczego i przeciwdziałanie zmianom klimatu (smart environment).

Strategia nie odnosi się bezpośrednio do obszarów chronionych występujących w granicach Gminy. Zasięg terytorialny większości zadań w ramach *Strategii* obejmuje tereny przekształcone antropogenicznie, w tym głównie tereny mieszkaniowe.

Pośrednie oddziaływania na obszary chronione będą wnikały z oddziaływań na poszczególne geokomponenty, które zostały opisane w poniższych rozdziałach.

Inwestycje, zwłaszcza związane z budową nowych dróg oraz infrastruktury technicznej mogą zostać zaliczone do przedsięwzięć mogących oddziaływać na środowisko. Jednak ich dokładny charakter i możliwe oddziaływanie powinno zostać ocenione na etapie wydawania decyzji o środowiskowych uwarunkowaniach zgody na realizację przedsięwzięcia. Konkretnie przedsięwzięcia będą mogły być zrealizowane dopiero gdy przeprowadzona ocena oddziaływania na środowisko wykaże brak negatywnego wpływu na przyrodę lub gdy zajdą inne wyjątkowe okoliczności dopuszczone prawnie.

9.2. Oddziaływanie na roślinny, zwierzęta i różnorodność biologiczną

Dobry stan środowiska naturalnego decyduje w znaczącym stopniu o warunkach życia mieszkańców, zdolności do przyciągania nowych inwestycji, a tym samym – rozwoju infrastruktury i usług publicznych.

Strategia ma charakter długookresowy i zawiera zadania, których realizacja będzie oddziaływać bezpośrednio na różnorodność biologiczną, roślinność i zwierzęta, jak również zadania wyznaczające ramy dla dalszych działań, których realizacja będzie się wiązać z oddziaływaniem na powyższe elementy środowiska przyrodniczego. Część z tych zadań będzie miała pozytywny wpływ, część z nich będzie ingerować tylko w czasie realizacji zadań. Niemniej powstałe oddziaływania wpisują się w proces rozwoju społeczno – gospodarczego Gminy i pod warunkiem przestrzegania przy ich realizacji obowiązujących przepisów wpływ ten nie będzie znaczący.

Oddziaływanie związane z terenami komunikacyjnymi oraz z terenami infrastruktury technicznej będzie miało bardzo wpływ na szatę roślinną, świat zwierzęcy i różnorodność biologiczną. W wyniku prac budowlanych zostanie zniszczona częściowo szata roślinna, która następnie może zostać odbudowana po zakończeniu procesu budowlanego. Na etapie realizacji oraz eksploatacji trasy komunikacyjne wpływać będą również na stan zieleni znajdującej się w otoczeniu dróg i innych elementów komunikacyjnych. Zaleca się aby przy realizacji tych dróg projektować tereny zieleni wysokiej wzdłuż tras komunikacyjnych składające się z gatunków rodzimych, uwzględniających lokalne uwarunkowania siedliskowe i krajobrazowe. Projektowana zieleń powinna w miarę możliwości łączyć istniejące naturalne lub półnaturalne ekosystemy, znajdujące się w pobliżu drogi, kształtując w ten sposób nowe korytarze ekologiczne. Oddziaływania będą miały charakter bezpośredni, długoterminowy, stały.

Pozytywny wpływ na etapie funkcjonowania nastąpi również wskutek uregulowania gospodarki wodno-ściekowej, w ramach której planuje się rozbudowę sieci kanalizacyjnej oraz budowę indywidualnych oczyszczalni ścieków w miejscach gdzie tej sieci nie będzie. Powyższe działania przyniosą pozytywny efekt poprzez zmniejszenie poziomu zanieczyszczeń w wodach i glebie, a przez to poprawią się warunki bytowania zwierząt i roślin. Należy jednak zaznaczyć, że na etapie budowy powyższe działanie przyniesie krótkotrwałe negatywne oddziaływania.

Oceniany dokument zakłada upowszechnianie Odnawialnych Źródeł Energii poprzez montaż instalacji fotowoltaicznych na budynkach prywatnych i budynkach użyteczności publicznej.

Strategia zawiera działanie polegające na tworzeniu terenów rekreacyjnych (utworzenie parku zieleni w mieście na oś. Nisko – Podwolina, rewaloryzacja Parku Miejskiego w Nisku, przystań kajakowa). W ramach działania planuje się, że w odpowiedni sposób zostaną zagospodarowane przestrzenie wokół szkół i placów zabaw oraz tereny zlokalizowane przy zbiorniku wodnym. Tereny te, w zależności od pełnionej funkcji, zostaną wzbogacone układem roślinnym oraz elementami małej architektury, umożliwiającymi rekreację oraz prawidłową gospodarkę odpadami. Działanie to pozytywnie wpłynie na rozpatrywane komponenty środowiska, planowane działania ochronią uwzględnione tereny przed intensywnymi procesami urbanizacji i degradacyjną środowiska przyrodniczego.

9.3. Oddziaływanie na życie i zdrowie ludzi

Większość działań nieinwestycyjnych wyznaczonych w *Strategii* ma charakter społeczny. Pozytywne oddziaływanie realizacji zapisów dokumentu na ludność jest oczywiste i będzie miało wieloaspektowy charakter, zarówno w sferze materialnej, jak i pozamaterialnej. Wyraża się to w przyjętej wizji rozwoju, w której Nisko jest to miasto naturalnie dbające o środowisko – poprawa stanu lokalnego środowiska przyrodniczego i przeciwdziałanie zmianom klimatu (smart environment).

Realizacja przedsięwzięć ujętych w *Strategii* wpłynie na aktywizację mieszkańców oraz ułatwi im rewitalizację społeczną. Umożliwi przyjemne spędzanie czasu wolnego nie tylko mieszkańcom, ale również osobom odwiedzającym Gminę. Realizacja działań w sferze przestrzeni i gospodarki wpłynie bezpośrednio na wzrost poziomu zadowolenia mieszkańców i turystów, natomiast konkretne działania społeczne dotyczyć będą rozwoju zasobów ludzkich, przeciwdziałania wykluczeniu społecznemu oraz aktywizacji środowisk dziecięcych imłodzięzowych. Realizacja projektu wpłynie na pobudzenie wzrostu społeczno - gospodarczego. Powstaną nowe przedsiębiorstwa oraz nowe miejsca pracy, co wpłynie na zmniejszenie się bezrobocia, poprawie ulegną warunki ekonomiczne mieszkańców Gminy.

Stabilny i trwały wzrost gospodarczy, będzie realizowany przy zachowaniu zasad zrównoważonego rozwoju i poszanowaniu lokalnej tradycji oraz spuścizny historii i dziedzictwa kulturowego. Mieszkańcy i ich organizacje będą się aktywnie angażować w działania na rzecz lokalnej wspólnoty, a lokalny samorząd będzie wykorzystywał szanse rozwojowe.

Potencjalne bezpośrednie oddziaływanie w zakresie bezpieczeństwa i wpływu na zdrowie mieszkańców może wystąpić podczas prac związanych z rozbudową lub modernizacją infrastruktury drogowej. Prace te mogą stanowić zagrożenie dla ruchu pieszego i kołowego, w związku z powyższym istotne jest odpowiednio wczesne poinformowanie lokalnej ludności o prowadzonych pracach budowlanych i ziemnych, które umożliwi przygotowanie się do ewentualnych utrudnień.

9.4. Oddziaływanie na wody

Strategia uwzględnia zapisy zawarte w Planie gospodarowania wodami na obszarze dorzecza Wisły oraz zapisy ustawy z dnia 18 lipca 2001 r. Prawo wodne w kwestii dotyczącej celów środowiskowym dla jednolitych części wód podziemnych, którymi są:

- 1) *zapobieganie lub ograniczanie wprowadzania do nich zanieczyszczeń;*
- 2) *zapobieganie pogorszeniu oraz poprawa ich stanu;*
- 3) *ochrona i podejmowanie działań naprawczych, a także zapewnianie równowagi między poborem a zasilaniem tych wód, tak aby osiągnąć ich dobry stan.*

Celem środowiskowym dla jednolitych części wód powierzchniowych niewyznaczonych jako sztuczne lub silnie zmienione, jest ochrona, poprawa oraz przywracanie stanu jednolitych części wód powierzchniowych, tak aby osiągnąć dobry stan tych wód, a także zapobieganie pogorszeniu ich stanu.

Strategia Rozwoju Gminy i Miasta Nisko na lata 2021 – 2030 uwzględnia cele i przyjęte założenia Planu gospodarowania wodami na obszarze dorzecza Wisły, w którym ujęto konieczne działania dla zachowania wartości i jakości wód podziemnych i wód powierzchniowych.

Realizacja tych zadań ujęta została w następujących celach:

- 7. Ograniczenie emisji pyłów i zanieczyszczeń emitowanych na terenie gminy i miasta Nisko, rozwój gospodarki niskoemisyjnej,
- 8. Przeciwdziałanie skutkom zmiany klimatu,
- 9. Zmniejszenie liczby odpadów komunalnych składowanych na składowiskach,
- 10. Rozwój zrównoważonej gospodarki wodno – ściekowej.

Zachowanie wartości wód powierzchniowych i podziemnych będzie możliwe, dzięki przyjętej jednoznacznej polityce Gminy w obszarze ochrony środowiska naturalnego. Do takich działań należeć będzie wdrażanie zasad i celów gospodarki niskoemisyjnej, w tym poprawa jakości lokalnego powietrza i ograniczanie zanieczyszczeń, które mogą przedostawać się do wód. Ważnym elementem przyjętych działań będzie również przeciwdziałanie zmianom klimatu, w tym eliminowanie zagrożenia powodziowego i ograniczanie skutków suszy. W tym celu podejmowane będą działania związane z rozwojem zielono – niebieskiej infrastruktury, recyklingiem wód opadowych i rozwojem małej retencji. Jednak do strategicznych i kluczowych działań należeć będzie przeciwdziałaniu bezpośredniemu przedostawaniu się zanieczyszczeń do gleby i wód. Taki działaniem będzie uszczelnianie systemu gospodarki odpadami, czy zmniejszania dzikich wysypisk i niekontrolowanego zanieczyszczania obszaru gminy. Do tego obszaru należeć będzie również prowadzenie właściwej gospodarki wodno-ściekowej, w szczególności na terenach, gdzie tej infrastruktury brakuje. Priorytetowym celem planowania przestrzennego gminy będzie rozwój terenów mieszkaniowych na obszarach, na których zapewniony jest dostęp do sieci wodno – kanalizacyjnej. Elementem tego działania będzie również ograniczanie strat wody w lokalnym systemie zaopatrzenia w wodę dla mieszkańców.

Realizacja przyjętych celów w sposób strategiczny przyczyni się do ograniczania zagrożenia zanieczyszczania i utraty wartości wód powierzchniowych i wód podziemnych na obszarze gminy i miasta Nisko.

Modernizacja oraz budowa nowych odcinków dróg z zachowaniem zasad ochrony środowiska pozwoli na ujęcie ścieków deszczowych z powierzchni utwardzonych i podczyszczenie tych ścieków do wymaganych standardów. Ograniczeniu ulegną zatem wielkości ładunków zanieczyszczeń (ropopochodnych i zawiesin) wprowadzanych w sposób bezpośredni do środowiska. Z dróg spływają nieoczyszczone wody zawierające substancje ropopochodne i metale ciężkie oraz sól używaną do zwalczania zimowej śliskości jezdni, które poprzez system rowów przydrożnych infiltrują do gleby i wód. Jest to oddziaływanie pośrednie, długoterminowe i chwilowe.

Zapisy zawarte w *Strategii* związane z rozwojem infrastruktury kanalizacyjnej i wodociągowej bezpośrednio przyczynią się do poprawy stanu środowiska oraz do osiągnięcia celów środowiskowych dla jednolitych części wód powierzchniowych i podziemnych określonych w Planie gospodarowania wodami na obszarze dorzecza Wisły.

Budowa sortowni odpadów i biokompostowni będzie miała pozytywny wpływ na środowisko wodne ponieważ pozwoli ograniczyć ilość odpadów deponowanych na składowiskach. Ponadto segregacja odpadów pozwoli na ich recykling i ograniczy zużycie surowców.

9.5. Oddziaływanie na powietrze i klimat

Strategia przewiduje realizację szeregu inwestycji infrastrukturalnych, w tym m. in. rozbudowę i modernizację dróg, remont i rewitalizację obszarów i obiektów użyteczności publicznej, zagospodarowanie terenów na cele sportowo-rekreacyjne, uzbrojenie terenów, rozbudowę i modernizację sieci kanalizacji sanitarnej.

W trakcie prac budowlanych należy spodziewać się okresowych emisji pyłów i gazów, spowodowanych pracami budowlanymi i konstrukcyjno-montażowymi (wykopy, wzmożony ruch pojazdów, szczególnie ciężarowych itp.). Uciążliwości z nimi związane ustąpią po zakończeniu prac budowlanych.

Działaniami wy wpływający korzystnie na jakość powietrza są wszelkie działania związane z ograniczeniem emisji zanieczyszczeń ze źródeł liniowych (drogi), punktowych (zakłady produkcyjne) oraz rozproszonych (źródła komunalne).

Bezpośrednie pozytywne oddziaływanie na jakość powietrza atmosferycznego będą miały wszelkie działania związane ze wzrostem wykorzystania OZE. Przewiduje się montaż instalacji fotowoltaicznych na budynkach indywidualnych oraz budynkach użyteczności publicznej. Działania te przełożą się bezpośrednio na ograniczenie zapotrzebowania na nieodnawialne surowce energetyczne, a tym samym zmniejszenie ładunku zanieczyszczeń gazowych i pyłowych wprowadzanych do powietrza.

Dopuszczalny poziom hałasu w środowisku na terenach o określonym przeznaczeniu i charakterze zagospodarowania jest normowany przez Rozporządzenie Ministra Środowiska z dnia z dnia 29 lipca 2007 r. w sprawie dopuszczalnych poziomów hałasu w środowisku. W rozporządzeniu różne rodzaje terenu mają przypisane wartości dopuszczalnych poziomów hałasu w środowisku powodowanego przez poszczególne grupy źródeł hałasu dla różnych przedziałów czasu.

Na największe potencjalne uciążliwości akustyczne w tym obszarze narażone są tereny w centrum miasta oraz w pobliżu dróg krajowych nr 19 i 77. W *Strategii* przewiduje się rozbudowę układu komunikacyjnego, remonty już istniejących ciągów oraz modernizacją infrastruktury towarzyszącej. Może to spowodować występowanie ponadnormatywnego hałasu w trakcie ich budowy oraz eksploatacji.

Realizacja postanowień *Strategii* może powodować wzmożony ruch spowodowany np. przeniesieniem części ruchu na nowe odcinki dróg. Może to być przyczyną większej emisji zanieczyszczeń do atmosfery. Oprócz zanieczyszczeń z procesu spalania paliw pędnych w silnikach pojazdów będzie występować emisja pyłów i innych związków na skutek ścierania opon i nawierzchni drogowej. Dlatego na terenach w pobliżu dróg należy zastosować odpowiednie środki techniczne, które zapewnią dotrzymanie wymaganych prawem standardów akustycznych, są to m.in.:

- stosowaniu rozwiązań technologicznych służących zabezpieczeniu przed przenikaniem hałasu do budynków przeznaczonych na pobyt ludzi zlokalizowanych w terenach, gdzie dopuszczalne poziomy hałasu są lub mogą być przekroczone,
- ograniczeniu lokalizacji nowych obiektów i przedsięwzięć, w których zastosowane instalacje i technologie mogłyby powodować emisję hałasu w stopniu przekraczającym dopuszczone przepisami odrębnymi normy poza terenem działki, do której inwestor posiada tytuł prawny,
- modernizacji dróg, w tym w szczególności stosowaniu nawierzchni ograniczających emisję hałasu, zwiększeniu ich przepustowości,
- stosowaniu ekranów dźwiękochłonnych na odcinkach biegnących w sąsiedztwie terenów istniejącej zabudowy,
- stosowaniu technicznych środków uspokajania ruchu,
- remonty i modernizacje jezdni,

- stosowanie cichej nawierzchni,
- odpowiednia regulacja ruchu tranzytowego zwłaszcza ciężkiego,
- kontrola i ograniczanie prędkości ruchu pojazdów.

Tak szczegółowe i konkretne działania przekraczają zakres ustaleń zapisywanych w strategiach rozwoju gmin, jednak należy brać je pod uwagę w momencie projektowania i realizacji poszczególnych przedsięwzięć.

Modernizacja dróg, realizowana w nowoczesnych technologiach powinna bezpośrednio i w sposób pozytywny przyczynić się do zmniejszenia ich oddziaływania na tereny chronione, dzięki czemu dotrzymane zostaną obowiązujące standardy akustyczne.

Strategia zakłada kompleksowe działania na rzecz adaptacji do zmian klimatu. Obszar Gminy i Miasta Nisko zalicza się do obszarów słabo zagrożonych suszą oraz umiarkowanie zagrożonych suszą. Północne i południowo – wschodnie tereny gminy położone wzdłuż rzeki San zaliczają się do obszarów o umiarkowanym zagrożeniu suszą. Natomiast tereny południowe, zajmujące w głównej mierze obszary leśne i zielone zaliczają się do obszarów o niskim poziomie zagrożenia suszą.

Działania podejmowane w tym zakresie uwzględniono w ramach celu nr 8. Przeciwdziałanie skutkom zmiany klimatu, poprzez m. in. realizację przedsięwzięć:

- 39. Łąki łan – utworzenie parku zieleni w mieście na oś. Nisko – Podwolina,
- 40. Woda z nieba – recykling wód opadowych,
- 41. Rozwój małej retencji i odtworzenie rowów melioracyjnych,
- 42. Kompleksowe działania na rzecz adaptacji do zmian klimatu.

Działania skupiają się na gromadzeniu i magazynowaniu wody deszczowej bezpośrednio w miejscu jej zbierania, poprzez rozwój infrastruktury zielono – niebieskiej oraz rozwój małej retencji. Przedstawione działania podejmowane będą przez różne grupy interesariuszy na terenie gminy, przez co skala oddziaływania będzie zdecydowanie większa, niż gdyby to robiły pojedyncze jednostki na terenie gminy.

Na obszarze Gminy i Miasta Nisko do działań wynikających z Planu przeciwdziałania skutkom suszy realizowanych lokalnie rekomendowano do realizacji, które zostały jednocześnie przyjęte do realizacji w ramach niniejszej *Strategii*:

- zwiększenie ilości i czasu retencji wód na gruntach rolnych,
- retencja i zagospodarowanie wód opadowych i roztopowych na terenach zurbanizowanych,
- realizacja przedsięwzięć zmierzających do zwiększania lub odtwarzania naturalnej retencji,
- budowa oraz przebudowa urządzeń melioracji wodnych dla zwiększania retencji glebowej,
- budowa lub przebudowa ujęć wód podziemnych do poboru na cele nawodnień rolniczych oraz budowa lub przebudowa wodooszczędnych systemów nawadniania wykorzystujących zasoby wód podziemnych,
- przeprowadzenie weryfikacji zasad gospodarowania wodą w zbiornikach retencyjnych.

Przetwarzanie selektywnie zebranych odpadów biodegradowalnych z jednoczesnym pozyskaniem biogazu, pozwala zmniejszyć emisję metanu i innych gazów cieplarnianych do środowiska. Unieszkodliwianie biogazu przez spalanie w agregatach prądotwórczych obniża emisję dwutlenku siarki i emisję tlenków azotu.

9.6. Oddziaływanie na powierzchnię ziemi, gleby i zasoby naturalne

W wyniku realizacji inwestycji komunikacyjnych, nowych elementów infrastruktury technicznej oraz powstania nowej zabudowy nastąpi lokalne przekształcenie powierzchni ziemi. Wszelkie przekształcenia prowadzące do realizacji nowego zainwestowania wiązać się z trwałym oddziaływaniem na powierzchnię terenu (z wyłączeniem realizacji inwestycji w zakresie infrastruktury podziemnej).

Część działań wyznaczonych w *Strategii* ma charakter pozytywny, ale są działania, które mogą oddziaływać negatywnie. Należy mieć na uwadze, że powierzchnia ziemi w obrębie zabudowy jest już przekształcona antropogenicznie, a więc realizacja działań zapisanych w *Strategii* w głównej mierze dotyczyć będzie terenów już przekształconych (tereny zabudowy mieszkaniowej, obiekty użyteczności publicznej, obiekty sportowo-rekreacyjne, drogi wraz z infrastrukturą towarzyszącą).

Przy realizacji inwestycji mogących oddziaływać na środowisko ich wpływ określany będzie poprzez procedurę oceny oddziaływania na środowisko.

Uporządkowanie gospodarki wodno-ściekowej na terenie Gminy ograniczy potencjalny negatywny wpływ terenów zurbanizowanych na gleby poprzez zmniejszenie ilości wprowadzanych ładunków zanieczyszczeń.

Budowa sortowni odpadów i biokompostowni będzie miała pozytywny wpływ na gleby ponieważ pozwoli ograniczyć ilość odpadów deponowanych na składowiskach. Ponadto segregacja odpadów pozwoli na ich recykling i ograniczy zużycie surowców. Selektywnie zbierane odpady biodegradowalne mogą być przetwarzane w energię elektryczną, ciepłą oraz kompost, który może zostać wykorzystany do nawożenia gruntów.

9.7. Oddziaływanie na krajobraz

Na krajobraz Gminy wpłyną wszelkie prace związane z modernizacją istniejącej infrastruktury (dróg, budynków, infrastruktury turystycznej i sportowo-rekreacyjnej). Założone prace modernizacyjne mają na celu poprawę warunków życia ludzi poprzez uzyskanie korzystnego stanu przestrzeni. Bezpośredni wpływ będzie miało utworzenie parku zieleni w mieście na os. Nisko – Podwolina, rewaloryzacja Parku Miejskiego w Nisku, czy utworzenie terenów inwestycyjnych w mieście z budową terminala LHS.

W ramach inwestycji wykorzystujących Odnawialne Źródła Energii (OZE) przewidzianych do realizacji w analizowanej *Strategii* na terenie Gminy zakłada się montaż instalacji fotowoltaicznych o. Montaż instalacji będzie wykonany na budynkach indywidualnych, zgodnie z wnioskami złożonymi przez zainteresowanych mieszkańców. W tej chwili nie jest znana dokładna lokalizacja, parametry techniczne ani ilość zamontowanych konstrukcji. Informacje te zostaną dopiero sprecyzowane na etapie przygotowywania odpowiednich przetargów i wniosków o dofinansowanie do inwestycji. Niemniej będą to instalacje o niewielkich rozmiarach, które zazwyczaj montowane są na dachach budynków (opcjonalnie na ziemi, na stelażach) w indywidualnych gospodarstwach.

Instalacje wykorzystujące OZE są rozwiązaniem przyjaznym dla środowiska ponieważ:

- nie oddziałują bezpośrednio negatywnie na środowisko,
- umożliwiają wykorzystanie praktycznie nieograniczonych zasobów energii odnawialnej,
- w trakcie eksploatacji nie wydzielają substancji zanieczyszczających środowisko naturalne,
- nie wymagają doprowadzenia i składowania paliwa,
- są wydajne i czyste.

Pojedyncze instalacje fotowoltaiczne montowane na budynkach jednorodzinnych mają rozmiar rzędu zaledwie 20-30 m². Ponadto związane są ściśle z terenami już zabudowanymi. W związku z tym nie będą oddziaływać negatywnie na krajobraz Gminy.

9.8. Oddziaływanie na zabytki i dobra materialne

Wszelkie działania związane z celem strategicznym „Przedsiębiorcze Nisko 2024” sprzyjają efektywnemu wykorzystaniu zasobów na potrzeby przedsiębiorczości m. in. poprzez tworzenie i rozwój terenów inwestycyjnych, uzbrajanie terenów, rozwój wszystkich sektorów gospodarki, organizację warsztatów i szkoleń dla mieszkańców przyczyniając się pośrednio do zwiększenia zasobów dóbr materialnych.

Działaniem, które bezpośrednio odnosi się do ochrony zabytków jest kontynuowanie procesu rewitalizacji rynku z zachowaniem i odtworzeniem jednolitego stylu zabytkowego rynku miejskiego. Przyczyni się to do poprawy stanu technicznego obiektów oraz wpłynie na krajobraz miejscowości. Długoterminowym i stałym skutkiem tego działania będzie wzrost atrakcyjności turystycznej Gminy.

9.9. Ocena oddziaływania skumulowanego

Oddziaływania poszczególnych zadań ujętych w *Strategii* będą się nakładały w przypadku ich równoczesnej realizacji. Największe oddziaływanie skumulowane wystąpić może w przypadku działań zmierzających do poprawy układu komunikacyjnego oraz w ramach uregulowania gospodarki ściekowej. Poszczególne zadania inwestycyjne mogą w krótkim czasie oddziaływać na powietrze atmosferyczne i powierzchnię terenu. Należy jednak podkreślić, że natężenie i zakres przewidywanych oddziaływań skumulowanych będą niewielkie. Będą to oddziaływania krótkoterminowe, ograniczone do czasu trwania prac budowlanych. Harmonogram realizacji zadań zostanie tak skonstruowany, aby z jednej strony uwzględnić technologię robót, z drugiej zaś ograniczyć kumulację uciążliwych oddziaływań.

Nie zidentyfikowano oddziaływań skumulowanych wynikających z realizacji w tym samym czasie innych programów lub planów na terenie Gminy.

10. ROZWIĄZANIA MAJĄCE NA CELU ZAPOBIEGANIE, OGRANICZANIE LUB KOMPENSACJĘ PRZYRODNICZĄ NEGATYWNYCH ODDZIAŁYWAŃ NA ŚRODOWISKO, MOGĄCYCH BYĆ REZULTATEM REALIZACJI PROJEKTOWANEGO DOKUMENTU, W SZCZEGÓLNOŚCI NA CELE I PRZEDMIOT OCHRONY OBSZARU NATURA 2000 ORAZ INTEGRALNOŚĆ TEGO OBSZARU

Jak wynika z analizy przeprowadzonej w ramach Prognozy oddziaływania na środowisko dla Strategii Rozwoju Gminy i Miasta Nisko na lata 2021-2030, nie przewiduje się wystąpienia znaczących negatywnych oddziaływań na środowisko w wyniku realizacji postanowień *Strategii* i w przypadku większości założeń uciążliwość będzie ograniczała się do etapu realizacji poszczególnych przedsięwzięć (etapu budowy i modernizacji). Zdecydowana większość planowanych inwestycji będzie realizowana na obszarach przekształconych przez działalność człowieka. Jednakże zgodnie z zasadą zapobiegania oraz minimalizacji skutków oddziaływań, należy na etapie projektowania, realizacji oraz eksploatacji poszczególnych przedsięwzięć uwzględnić i zastosować działania łagodzące możliwe negatywne oddziaływania na środowisko.

Największe potencjalne oddziaływanie na środowisko w tym obszarze wiąże się z realizacją inwestycji drogowych (budowa i modernizacja dróg), budową infrastruktury technicznej oraz budową nowych obiektów kubaturowych. Realizacja planowanych działań inwestycyjnych może prowadzić lokalnie do przekształcania powierzchni ziemi, zmiany stosunków wodnych, zanieczyszczenia wód, pogorszenia klimatu akustycznego i jakości

powietrza, a także powstania barier migracyjnych dla zwierząt. Możliwe działania minimalizujące negatywne oddziaływania:

- przed przystąpieniem do realizacji inwestycji należy rozważyć racjonalne warianty alternatywne, w tym przede wszystkim warianty lokalizacyjne pozwalające na zoptymalizowanie korzyści i szkód wywołanych realizacją inwestycji,
- na etapie projektowania należy przeanalizować lokalizację inwestycji na tle cennych przyrodniczo siedlisk i stanowisk oraz przebiegu korytarzy ekologicznych, w tym przede wszystkim naturalnych cieków wodnych,
- w przypadku wystąpienia możliwości przekroczenia dopuszczalnych poziomów hałasu w środowisku stwierdzonych na etapie oceny oddziaływania inwestycji na środowisko lub rzeczywistego przekroczenia tych poziomów stwierdzonych na podstawie pomiarów w fazie eksploatacji infrastruktury, należy zastosować środki ograniczające rozprzestrzenianie się hałasu w środowisku, np. ekrany akustyczne, dźwiękochłonne materiały budowlane.

Inwestycje liniowe, w tym przede wszystkim nowe odcinki dróg, należy projektować oraz wykonać zgodnie z dobą praktyką w zakresie budowy szlaków komunikacji drogowej. Oznacza to przede wszystkim projektowanie przejść dla małych i dużych zwierząt, tworzenie pasów zieleni izolacyjnej, wyposażenie dróg w kanalizację deszczową z podczyszczeniem ścieków deszczowych przed wprowadzeniem do środowiska itp.

Ogólne wytyczne dla realizacji inwestycji liniowych i obszarowych w zakresie oddziaływania na środowisko przyrodnicze sprawdzają się do poniższych wytycznych:

- nie powinny zagrażać trwałości układów przyrodniczych i ciągłości funkcjonowania środowiska przyrodniczego,
- nie powinny tworzyć barier w kształtowaniu układów przestrzennych, a zwłaszcza zagrożeń hałasem dla zabudowy w obszarach miejskich i podmiejskich,
- nie powinny powodować ograniczenia lub przerwania drożności korytarzy ekologicznych w dolinach rzek i cieków.

Budowa nowych dróg gminnych powinna być każdorazowo przedmiotem kwalifikacji i/lub oceny wpływu na świat zwierzęcy i roślinny w zależności od zakresu przedsięwzięcia i jego lokalizacji.

Na obecnym etapie nie ma możliwości odniesienia się do wystąpienia potencjalnego znaczącego oddziaływania na obszary chronione w związku z realizacją postanowień *Strategii*. Warianty kompensacji przyrodniczej dla poszczególnych inwestycji powinny być określone w ramach wydawanych decyzji o środowiskowych uwarunkowaniach dla poszczególnych przedsięwzięć zgodnie z przepisami odrębnymi. Decyzje te określają środowiskowe uwarunkowania realizacji przedsięwzięć, a w szczególności warunki wykorzystywania terenu w fazie realizacji i eksploatacji lub użytkowania przedsięwzięcia, ze szczególnym uwzględnieniem konieczności ochrony cennych wartości przyrodniczych, zasobów naturalnych i zabytków oraz ograniczenia uciążliwości dla terenów sąsiednich a także w przypadku, gdy z oceny przedsięwzięcia na środowisko wynika potrzeba wykonania kompensacji przyrodniczej, stwierdza się konieczność jej wykonania.

Powyższe działania powinny zostać uwzględnione w *Strategii* oraz na etapie projektowania, wykonania i eksploatacji inwestycji na terenie Gminy. Ponadto wszelkie działania o charakterze budowlanym powinny spełniać podstawowe wymagania dotyczące BHP i ochrony środowiska.

11. ROZWIĄZANIA ALTERNATYWNE DO ROZWIĄZAŃ ZAWARTYCH W PROJEKTOWANYM DOKUMENCIE

Ustawa o udostępnianiu informacji o środowisku i jego ochronie, udziale społeczeństwa w ochronie środowiska oraz o ocenach oddziaływania na środowisko mówi, że w prognozie oddziaływania na środowisko należy przedstawić rozwiązania alternatywne do rozwiązań przyjętych w projekcie *Strategii* w szczególności w odniesieniu do obszarów Natura 2000.

Strategia Rozwoju Gminy i Miasta Nisko na lata 2021–2030 to uporządkowany zbiór działań oparty na dostępnej wiedzy i istniejących obecnie uwarunkowaniach opracowanych pod kątem osiągnięcia celów głównych i zmierzających do rozwoju Gminy. Dokument *Strategii* charakteryzuje się wysokim stopniem ogólności, często nie zawiera propozycji konkretnych działań i nie ma odniesienia w wytycznych lokalizacyjnych. Wobec powyższych przesłanek dotyczących w zasadzie każdego wieloaspektowego dokumentu, niniejsza *Prognoza* nie zawiera propozycji zadań alternatywnych dla realizacji celów *Strategii*, do czego przyczynił się brak możliwości precyzyjnego określenia działań alternatywnych dla wskazanych zadań. Rozpatrywanie wariantów przyjętych założeń *Strategii* miało miejsce w toku opracowywania dokumentu i obejmowało m. in. opracowanie diagnozy stanu środowiska oraz sukcesywne konsultacje w ramach zespołu projektowego z przedstawicielami różnych środowisk oraz ankietowania mieszkańców Gminy. Efektem tych prac było opracowanie ostatecznej, jednowariantowej wersji *Strategii*.

Należy również podkreślić, że większość proponowanych do realizacji przedsięwzięć w ramach *Strategii* ma pozytywny wpływ na środowisko i proponowanie rozwiązań alternatywnych nie ma uzasadnienia. Zdefiniowane w *Strategii* zadania, będące narzędziem służącym do spełnienia celów dokumentu nie mają charakteru tzw. twardych założeń, a wskazują raczej kierunek aktywności, pozwalający na elastyczny dobór formy ich realizacji. Alternatywą dla przyjętych rozwiązań, pojawiającą się w późniejszym etapie wdrażania projektu, może być:

- wybór innych budynków, które mają zostać modernizowane,
- wybór innych materiałów budowlanych, bardziej ekologicznych,
- wybór innej technologii,
- zmiana kolejności działań, wynikająca z nakładania się prac bądź też z zachwiania harmonogramu robót lub też innych czynników, które w chwili obecnej ciężko kwalifikować.

Oceniając wpływ na różne elementy środowiska należy zauważyć, że zmiany pozytywne będą istotne i zauważalne, podczas gdy prognozowane zmiany negatywne będą niewielkie i w większości przypadków mogą występować na etapie budowy.

12. STRESZCZENIE W JĘZYKU NIESPECJALISTYCZNYM

Prognoza oddziaływania na środowisko Strategii Rozwoju Gminy i Miasta Nisko na lata 2021–2030 została sporządzona zgodnie z obowiązującymi przepisami prawnymi, a mianowicie Ustawą z dnia 3 października 2008 r. o udostępnianiu informacji o środowisku i jego ochronie, udziale społeczeństwa w ochronie środowiska oraz o ocenach oddziaływania na środowisko.

Zakres opracowania niniejszego dokumentu został sporządzony zgodnie z wytycznymi zawartymi w ww. ustawie oraz uzgodnieniami dokonanymi z właściwymi organami: Regionalnym Dyrektorem Ochrony Środowiska w Rzeszowie i Podkarpackim Państwowym Wojewódzkim Inspektorem Sanitarnym.

Celem wykonania *Prognozy* była analiza i ocena ewentualnych skutków środowiskowych związanych z wdrażaniem projektu *Strategii* oraz określenie jego wpływu na poszczególne komponenty środowiska, a także stwierdzenie, czy w należyty sposób został uwzględniony

w ocenianym dokumencie interes środowiska przyrodniczego i kulturowego oraz zdrowie i życie ludzi.

W *Prognozie* opisano szczegółowo teren Gminy Nisko, z podaniem charakterystyki przyrodniczej, demograficznej i gospodarczej. Przedstawiono stan środowiska na terenie Gminy: zasoby przyrody, wody powierzchniowe i podziemne, gleby, stan powietrza atmosferycznego i zasoby geologiczne.

Omówiono zawartość dokumentu *Strategii*, jej cele i wyznaczone kierunki działań. Porównano, czy zapisy zawarte w *Strategii* są zgodne z zapisami innych dokumentów wyższego szczebla ustalone na poziomie międzynarodowym, krajowym i lokalnym.

W *Prognozie* omówiono potencjalne zmiany stanu środowiska oraz skutki gospodarcze i społeczne w przypadku braku realizacji celów zawartych w projekcie *Strategii*. W dalszym etapie dokonano analizy przewidywanych oddziaływań na środowisko związanych z realizacją zadań rozwojowych. Omówiono wpływ tych zadań na następujące elementy środowiska: różnorodność biologiczną, ludność, zwierzęta, rośliny, wodę, powietrze, powierzchnię ziem, klimat, krajobraz, zasoby naturalne, zabytki, dobra materialne oraz obszary chronione. Stwierdzono, że duża część zadań wyznaczonych w *Strategii* ma charakter bezinwestycyjny – organizacyjny, koncepcyjny, planistyczny, kontrolny lub doradczy. Przeprowadzona analiza wpływu działań inwestycyjnych na środowisko wykazała, że nie będą one oddziaływać znacząco na środowisko. Z oceny oddziaływania wpływu planowanych zadań wynika, że w prawie wszystkich przypadkach zamierzenia *Strategii* będą mieć co najmniej potencjalnie korzystny lub neutralny wpływ na poszczególne komponenty środowiska.

Realizacja projektu w głównej mierze wpłynie pozytywnie na:

- mieszkańców – ze względu na realizację szeregu działań przyczyniających się do poprawy jakości życia i rozwoju lokalnej społeczności, m. in. dotyczących budowy infrastruktury drogowej i technicznej oraz szereg nieinwestycyjnych działań społeczno – kulturalnych,
- klimat i powietrze – ze względu na działania ograniczające emisję pyłów i zanieczyszczeń do atmosfery oraz rozwój odnawialnych źródeł energii,
- lokalny krajobraz – ze względu na poprawę wizerunku miejscowości,
- dobra materialne – ze względu na poprawę ich stanu technicznego i wizerunku.

Należy jednak pamiętać, że realizacja wielu zadań *Strategii* wiąże się z pracami remontowo-budowlanymi i ziemnymi, które mogą być uciążliwe dla środowiska naturalnego i ludzi. Dużo zależy od etapu planowania i szczegółowego rozpoznania celowości, formy i sposobu prowadzenia inwestycji. Na etapie budowy realizacja prawie wszystkich zadań może w pewnym zakresie oddziaływać na środowisko, jednak nie powinno to być oddziaływanie znaczące. Negatywne oddziaływania, związane głównie z emisją gazów i pyłów do atmosfery oraz emisją hałasu, będą miały charakter krótkotrwały, chwilowy i nie wpłyną w znaczący sposób na pogorszenie się stanu środowiska. W pojedynczych przypadkach zmiany w środowisku będą trwałe, np. nastąpi zanik terenów otwartych w miejscach budowy nowych obiektów budowlanych. Oddziaływania te mogą być znacznie ograniczone, w zależności od poprawności wykonania projektu, trzymania się harmonogramu robót i przestrzegania podstawowych zasad dotyczących bezpieczeństwa i jakości robót budowlanych.

W *Prognozie* przedstawiono szereg rozwiązań mających na celu zapobieganie i ograniczanie negatywnych oddziaływań na środowisko, mogących być rezultatem realizacji zamierzeń wytyczonych w *Strategii*. Ze względu na ogólne zapisy ocenianego dokumentu, proponowane działania minimalizujące i kompensujące oddziaływanie negatywne również mają charakter ogólny i wskazują raczej kierunki tych działań, które będą podlegać uszczegółowieniu podczas realizacji konkretnych przedsięwzięć.

Z uwagi na położenie geograficzne Gminy Nisko oraz charakter zadań przewidzianych do realizacji w ramach *Strategii* nie przewiduje się wystąpienia oddziaływań transgranicznych.

W *Prognozie* przedstawiono przewidywalną metodę analizy skutków realizacji *Strategii*, którą będzie monitoring wdrażania *Strategii*. Będzie się on odbywał poprzez analizę wskaźników produktów, rezultatów i oddziaływania. Za zarządzanie *Strategią* oraz za nadzorowanie wdrażania poszczególnych zadań będzie bezpośrednio odpowiadał Urząd Gminy i Miasta Nisko.

13. WYKAZ WYKORZYSTANYCH MATERIAŁÓW

Publikacje:

1. Bank Danych Lokalnych, GUS.
2. Engel J. Natura 2000 w ocenach oddziaływania przedsięwzięć na środowisko – Warszawa 2009.
3. Kondracki J, Geografia regionalna Polski, PWN, Warszawa, 2000.
4. Studium uwarunkowań i kierunków zagospodarowania przestrzennego gminy i miasta Nisko przyjęte Uchwałą Nr XXII/242/2000 Rady Miejskiej w Nisku z dnia 24 sierpnia 2000 r. z późniejszymi zmianami.
5. Strategia Rozwoju Gminy i Miasta Nisko na lata 2021-2030 – projekt.
6. Program Ochrony Środowiska dla Powiatu Nizańskiego na lata 2020–2023 z perspektywą do roku 2027, przyjęty uchwałą Nr XXV/162/2020 Rady Powiatu Nizańskiego z dnia 24 września 2020 r.
7. Program Ochrony Środowiska dla Gminy i Miasta Nisko na lata 2022-2026 z perspektywą do 2030, przyjęty Uchwałą nr XLII/356/2021 Rady Miejskiej w Nisku z dnia 21 grudnia 2021 r. w sprawie przyjęcia „Programu Ochrony Środowiska dla Gminy i Miasta Nisko na lata 2022-2026 z perspektywą do 2030”.
8. Raport o stanie Gminy i Miasta Nisko za rok 2023, załącznik do zarządzenia numer 118/2024 Burmistrza Gminy i Miasto Nisko z dnia 23 maja 2024 r.
9. Plan gospodarowania wodami na obszarze dorzecza Wisły stanowiący załącznik do Rozporządzenia Ministra Infrastruktury z dnia 4 listopada 2022 r. w sprawie Planu gospodarowania wodami na obszarze dorzecza Wisły (Dz. U. 2023 poz. 300).
10. Plan Zagospodarowania Przestrzennego Województwa Podkarpackiego – Perspektywa 2030, Załącznik nr 1 do uchwały Nr LIX/930/18 Sejmiku Województwa Podkarpackiego z dnia 27 sierpnia 2018 r. (Dz. Urz. Woj. Podkarp. z dnia 18 września 2018 r., poz. 3937).
11. Roczna ocena jakości powietrza w województwie podkarpackim. Raport wojewódzki za rok 2023, GIOŚ RWMS w Rzeszowie, 2024.
12. Strategia Rozwoju Województwa - Podkarpackiego 2030, Załącznik Nr 2 do Uchwały Nr 198/4049/20 Zarządu Województwa Podkarpackiego z dnia 14 września 2020 r.
13. Strategiczny plan adaptacji dla sektorów i obszarów wrażliwych na zmiany klimatu do roku 2020 z perspektywą do roku 2030, Ministerstwo Środowiska, Warszawa, 2013.
14. Polska 2025 – długookresowa strategia trwałego i zrównoważonego rozwoju, Narodowa Fundacja Ochrony Środowiska, Warszawa, 2000.
15. Poradnik dotyczący uwzględniania problematyki zmian klimatu i różnorodności biologicznej w strategicznej ocenie oddziaływania na środowisko, European Commission, 2013.
16. Strategiczny plan adaptacji dla sektorów i obszarów wrażliwych na zmiany klimatu do roku 2020 z perspektywą do roku 2030, Ministerstwo Środowiska, Warszawa, 2013.

Akty prawne:

1. Dyrektywa 2001/42/WE Parlamentu Europejskiego i Rady z dnia 27 czerwca 2001 r. w sprawie oceny wpływu niektórych planów i programów dla środowiska (Dz. Urz. WE L 197 z dnia 21 lipca 2001 r.), tzw. Dyrektywa SEA.
2. Dyrektywa 2003/4/WE Parlamentu Europejskiego i Rady z dnia 28 stycznia 2003 r. w sprawie publicznego dostępu do informacji dotyczących środowiska (Dz. Urz. WE L 156 z dnia 25 czerwca 2003 r.).

3. Dyrektywa 2003/35/WE parlamentu Europejskiego i Rady z dnia 26 maja 2003 r. przewidującej udział społeczeństwa w odniesieniu do sporządzania niektórych planów i programów w zakresie środowiska oraz zmieniającej w odniesieniu do udziału społeczeństwa i dostępu do wymiaru sprawiedliwości dyrektywy Rady 85/337/EWG i 96/61/WE.
4. Dyrektywa Parlamentu Europejskiego i Rady 2008/1/WE z dnia 15 stycznia 2008 r. dotycząca zintegrowanego zapobiegania zanieczyszczeniom i ich kontroli.
5. Dyrektywa Parlamentu Europejskiego i Rady 2008/50/WE z dnia 21 maja 2008 r. w sprawie jakości powietrza i czystszej powietrza dla Europy.
6. Dyrektywa Rady 92/43/EWG w sprawie ochrony naturalnych siedlisk oraz dzikich zwierząt i roślin.
7. Dyrektywa Parlamentu Europejskiego i Rady 2009/147/WE z dnia 30 listopada 2009 r. w sprawie ochrony dzikiego ptactwa.
8. Ustawa o lasach z dnia 28 września 1991 r. (tekst jednolity Dz. U. 2024, poz. 530).
9. Ustawa o ochronie gruntów rolnych i leśnych z dnia 3 lutego 1995 r. (tekst jednolity Dz. U. 2024, poz. 82).
10. Ustawa Prawo ochrony środowiska z dnia 27 kwietnia 2001 r. (tekst jednolity Dz. U. 2024, poz. 54).
11. Ustawa z dnia 20 lipca 2017 r. Prawo wodne (Dz. U. 2023 poz. 1478).
12. Ustawa z 27 kwietnia 2003 r. o planowaniu i zagospodarowaniu przestrzennym (tekst jednolity Dz. U. 2023 r. poz. 977 z późn. zm.).
13. Ustawa o ochronie zabytków i opiece nad zabytkami z dnia 23 lipca 2003 r. (tekst jednolity Dz. U. 2022, poz. 840 z późn. zm.).
14. Ustawa o ochronie przyrody z dnia 16 kwietnia 2004 r. (tekst jednolity Dz. U. 2023 poz. 1336).
15. Ustawa z dnia 3 października 2008 r. o udostępnianiu informacji o środowisku i jego ochronie, udziale społeczeństwa w ochronie środowiska oraz o ocenach oddziaływania na środowisko (tekst jednolity Dz. U. 2023, poz. 1094 z późn. zm.).
16. Ustawa z dnia 9 czerwca 2011 r. – Prawo geologiczne i górnicze (tekst jednolity Dz. U. 2023, poz. 633 z późn. zm.).
17. Ustawa z dnia 14 grudnia 2012 r. o odpadach (tekst jednolity Dz. U. 2023, poz. 1587).
18. Rozporządzenie Ministra Środowiska z dnia 12 stycznia 2011 r. w sprawie obszarów specjalnej ochrony ptaków (Dz. U. 2011 nr 25 poz. 133 z późn. zm.).
19. Rozporządzenie Rady Ministrów z dnia 10 września 2019 r. w sprawie przedsięwzięć mogących znacząco oddziaływać na środowisko (Dz. U. z 2019 r. poz. 1839 z późn. zm.).
20. Rozporządzenie Ministra Środowiska z dnia 16 grudnia 2016 r. w sprawie ochrony gatunkowej zwierząt (tekst jednolity Dz. U. 2022 poz. 2380).
21. Rozporządzenie Ministra Środowiska z dnia 9 października 2014 r. w sprawie ochrony gatunkowej grzybów (Dz. U. 2014 poz. 1408).
22. Rozporządzenie Ministra Środowiska z dnia 9 października 2014 r. w sprawie ochrony gatunkowej roślin (Dz. U. 2014 poz. 1409).
23. Obwieszczenie Ministra Środowiska z dnia 30 października 2014 r. w sprawie ogłoszenia jednolitego tekstu rozporządzenia Ministra Środowiska w sprawie siedlisk przyrodniczych oraz gatunków będących przedmiotem zainteresowania Wspólnoty, a także kryteriów wyboru obszarów kwalifikujących się do uznania lub wyznaczenia jako obszary Natura 2000 (Dz. U. 2014, poz. 1713).

24. Europejska Konwencja Krajobrazowa-Florencja 2000.
25. Konwencji Berneńskiej o ochronie dzikiej fauny i flory europejskiej oraz siedlisk.
26. Konwencja o obszarach wodno-błotnych mających znaczenie międzynarodowe, zwłaszcza, jako środowisko życiowe ptactwa wodnego – Ramsar 1971.
27. Konwencja o ocenach oddziaływania na środowisko w kontekście, transgranicznym z 1991 r. (Konwencja z Espoo).
28. Konwencja o ochronie wędrownych gatunków dzikich zwierząt - Bonn 1979 r.
29. Konwencja o różnorodności biologicznej z 1992 r.
30. Krajowa strategia ochrony i umiarkowanego użytkowania różnorodności biologicznej wraz z programem działań – 2003.

Strony internetowe:

1. www.geoportal.gov.pl
2. www.imgw.pl
3. www.mrr.gov.pl
4. www.natura2000.gdos.gov.pl
5. www.pgi.gov.pl
6. www.stat.gov.pl
7. <https://nisko.e-mapa.net/>
8. <https://nisko.pl/>
9. <https://bip.nisko.pl/>

OŚWIADCZENIE AUTORA

dotyczy opracowania pt. Prognoza oddziaływania na środowisko Strategii Rozwoju Gminy i Miasta Nisko na lata 2021-2030

Oświadczam, że zgodnie z art. 74a ustawy z dnia 3 października 2008 r. o udostępnianiu informacji o środowisku i jego ochronie, udziale społeczeństwa w ochronie środowiska oraz ocenach oddziaływania na środowisko posiadam niezbędne kwalifikacje do wykonania prognozy oddziaływania na środowisko w ramach strategicznej oceny oddziaływania na środowisko.

Jestem świadomy odpowiedzialności karnej za złożenie fałszywego oświadczenia.

Autor opracowania:

mgr Michał Pyra

11 września 2024 r.